



*Designérka Helena Chmelíková*

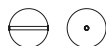
**PRECIOSA Triangl**

321 43 001; 2,5 x 2,5 mm; 3,5 x 3,5 mm; 5 x 5 mm



**PRECIOSA voskové perle**

131 19 001; 8 mm



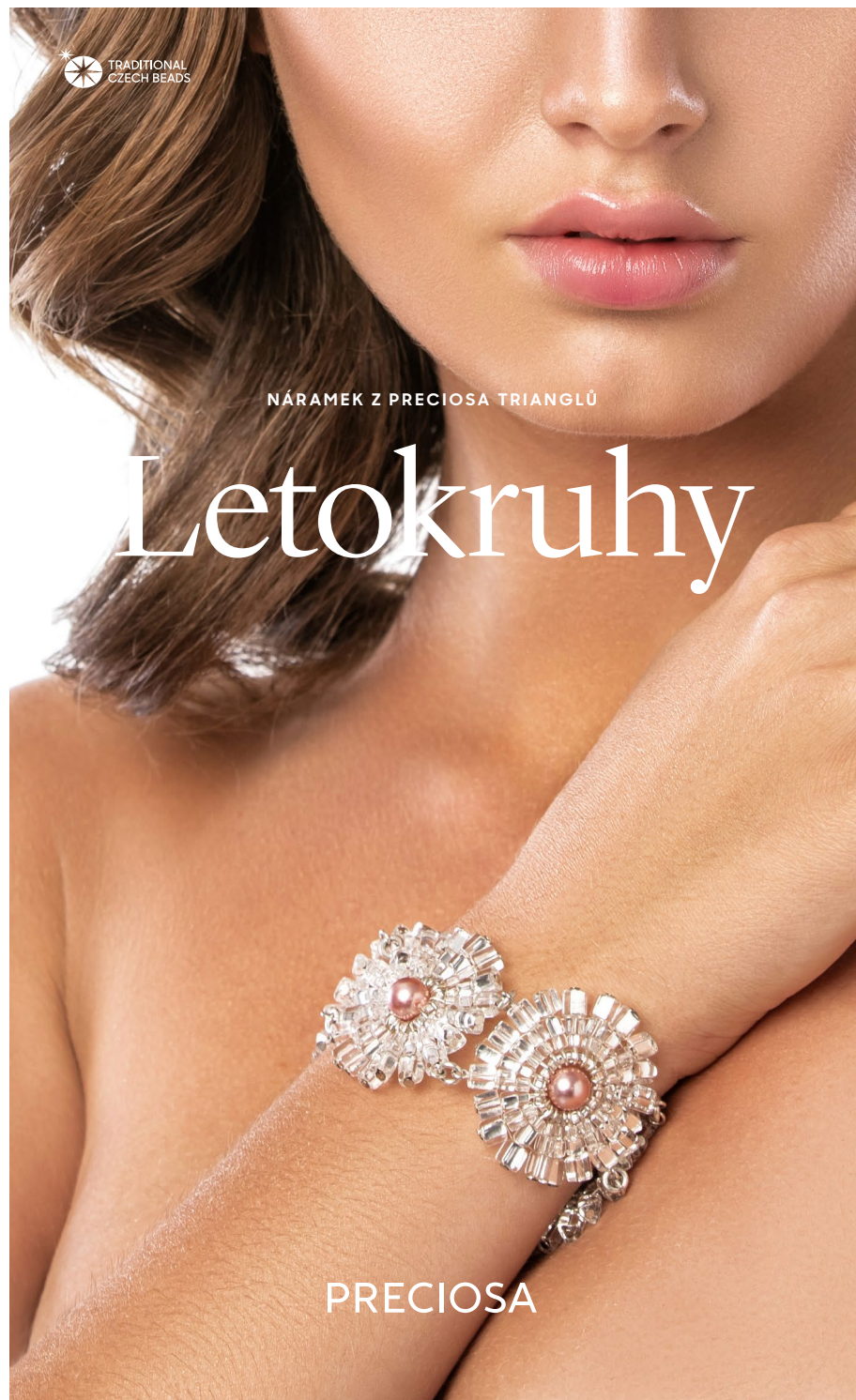
**PRECIOSA rokajl**

331 19 001; 10/0



*Preciosa Ornela Vám představuje perle a perličky  
PRECIOSA Traditional Czech Beads™.*

Preciosa-Ornela.com



TRADITIONAL  
CZECH BEADS

NÁRAMEK Z PRECIOSA TRIANGLŮ

# Letokruhy

PRECIOSA

# Letokruhy

Podle našeho návodu snadno vytvoříte působivý náramek z perliček PRECIOSA Triangly doplněných voskovými perlami. Nahlédněte do nabídky velikostí, tvarů a barev perlí a perliček PRECIOSA Traditional Czech Beads™ a inspiřujte se k vlastní kombinaci, která bude nejlépe ladit s Vaším šatníkem. Díky různým velikostem trojhranných perliček je možné vytvořit kolečko bez větších mezer a tím docílit efektu letokruhů. Jakou barvu voskové perle zvolíte pro střed, nebo zda necháte střed prázdný, je jen na Vás. Vytvořením dalších dvou koleček můžete doplnit sadu o náušnice.

## Materiál a pomůcky:

PRECIOSA Triangl (Tr2)  
321 43 001; 2,5 x 2,5 mm; 78102; 80 ks

PRECIOSA Triangl (Tr3)  
321 43 001; 3,5 x 3,5 mm; 78102; 80 ks

PRECIOSA Triangl (Tr5)  
321 43 001; 5 x 5 mm; 78102; 80 ks

PRECIOSA voskové perle (IP8)  
131 19 001; 8 mm; 70097; 4 ks

PRECIOSA rokajl (R10)  
331 19 001; 10/0; 78102; 112 ks

stříbro: ketlovací nýty (asi 19 mm);  
ketlovací očkové jehly (asi 22 mm);  
vázací drát 0,30 - 0,40 mm; kroužky 5 mm  
a 6 mm; zapínání (americké zapínání -  
rozporka)



silonový vlasec (0,20 mm); delší tenká jehla;  
nůžky; ketlovací kleště (zploštění začátku vlasce,  
zavírání kroužků, rovnání oček)

Obtížnost: ▲▲▲▲▲

## Postup:

Nejdříve uketlujte fragmenty ze tří velikostí trianglů. Poté je svažte do letokruhů - koleček. Doplňte středy. Propojte kroužky a připevněte zapínání.

1. krok:  
Ketlování.

Na každý letokruh potřebujete 16 fragmentů naketlovaných na ketlovacím nýtu a 4 ks na ketlovací očkové jehle se stejně natočenými očky na obou koncích. Začněte návrskem největšího, středního a nejmenšího trianglu.



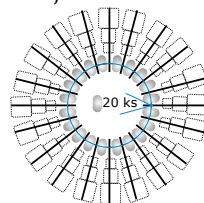
2. krok:

Seřaďte naketlované fragmenty - 6 ks na ketlovacím nýtu, 1 ks na ketlovací očkové jehle, 2 ks na ketlovacím nýtu, 1 ks na ketlovací očkové jehle, 6 ks na ketlovacím nýtu, 1 ks na ketlovací očkové jehle, 2 ks na ketlovacím nýtu a 1 ks na ketlovací očkové jehle.



3. krok:

Provlékněte středová ketlovaná oka a mezi ně navlékejte vždy 1x R10. Provlékněte stejným směrem ještě jednou. Svažte vlasec a vtáhněte do okolních rokajlů.



provlečení středu



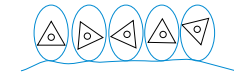
4. krok:

Zpevněte letokruhy vázacím drátem. Mezi největší a střední triangly omotávejte na ketlovací očkové jehly a nýty jednoduchou otočkou vázací drát. Omotávejte fragment po fragmentu. Konec a začátek drátu omotejte na stejný fragment.



vedení drátu

zpevnění vázacím drátem



ukázka smyček

5. krok:

Doplňte středovou perli. Navlékněte ji, vlasec zajistěte v mezeře mezi R10 ze středového kolečka. Vytvořte smyčku kolem R10 a vraťte se zpět do IP8. Na protilehlé straně rovněž vlasec zajistěte mezi R10. Vlasec svažte z lícové strany letokruhu. Konce vtahujte do IP8. Můžete použít jakoukoliv 8mm perli, jiného zúšlechtění, jiné barvy.



doplnění středové perle



6. krok:

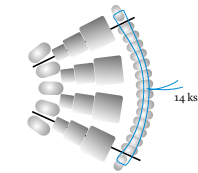
Letokruhy propojte 5mm kroužky.



7. krok:

Zapínání.

Naketlujte k zapínání kroužky. Koncové kroužky provlékané rokajlovým obloučkem mají být 6 mm velké. Do oček od ketlovacích očkových jehel u krajních letokruhů provlékněte rokajlový oblouček z 16x R10. Dva jsou větší, 14x R10 tvoří oblouk mezi očky. Navlékněte 7x R10. Projedte ketlovacím očkem. Přidejte 1x R10. Projedte zpět ketlovacím očkem a již navlečenými rokajly. Přidejte zapínání provlečené 6mm kroužkem. Navlékněte 7x R10 a ketlovací očko. Přidejte 1x R10. Vraťte se zpět. Vlasec svažte a konce vtáhněte do okolních R10.



rokajlový oblouček k zapínání

