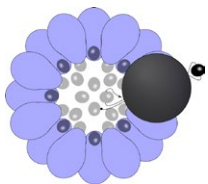


8.



Kompletace mažetových knoflíčků:

12. krok:
Vezměte si brousek, nebo brusný papír a jemně obruste povrch perliček na zadní straně kytiček. Stejně tak obruste povrch kovové plošky kovodílu pro manžetové knoflíčky (obr. č. 9).

9.



13. krok:
Pečlivě rozdělejte lepidlo a naneste malé množství na plošku kovodílu, přiložte vytvořenou kytičku a pevně stiskněte. Odstraňte přebytečné lepidlo (obr. č. 10).

10.



PRECIOSA | Traditional Czech Beads

BEAD SHOP ZÁSADA
468 25 Zásada
+420 488 117 743
beadshop@preciosa.com
50°41'49 N, 15°15'55 E

GLASS SHOP DESNÁ
Krkonošská, 468 61 Desná
+420 488 117 525
glassshop@preciosa.com
50°45'41 N, 15°19'7 E

preciosa-ornela.com
facebook.com/PreciosaOrnela

únor 2015 © PRECIOSA ORNELA, a.s.

11.



14. krok:
Pro výrobu druhého manžetového knoflíčku zopakujte výše uvedené kroky ještě jednou.

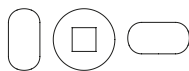


Tipy/náměty:
* Jestli nechcete pro svoji práci použít lepidlo, přišijte 6 nebo 8 mm perli na druhou stranu kytičky a připojte pouze řetízek s rozporkou z mechaniky pro manžetové knoflíčky.

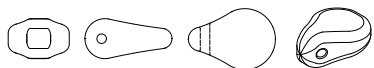
* Kytičky můžete použít i pro vznik náušnic nebo prstýnku nalepením na příslušné kovodíly s kovovou ploškou.

PRECIOSA ORNELA Vám představuje perle a perličky
PRECIOSA Traditional Czech Beads.

PRECIOSA rokajl
Číslo artiklu: 311 19 001
Velikost: 10/0



PRECIOSA Pip™
Číslo artiklu: 111 01 346
Velikost: 5 x 7 mm



PRECIOSA | Traditional Czech Beads



Pipflinks

Manžetové knoflíčky z PRECIOSA Pip™

Pomocí peyotového stehu si můžete vyrobit z perlí PRECIOSA Pip™ malé kytičky a vytvořit z nich pár elegantních manžetových knoflíčků. Kytičky budou mít průměr zhruba 2,5 cm. Mnoho inspirace a kreativních nápadů Vám přeje PRECIOSA ORNELA.

Materiál a pomůcky:

PRECIOSA Pip™ (P)
111 01 346; 5 x 7 mm;
23980/22203 Azuro; 32 ks



PRECIOSA Rokajl (R10)
311 19 001; 10/0; 23980; (cca 3 g)



Mačkaná perle (PB8)
111 19 001; 8 mm; 23980; 2 ks



Návleková nit vhodná pro navlékání v kouřovém odstínu, 1 pár kovodílů pro manžetové knoflíčky (disk a rozporka), tenká navlékáč jehla, nůžky, smirkový papír nebo brousek, dvousložkové lepidlo

Obtížnost: 

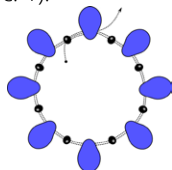
Postup:

Kytičky:

1. krok:

Připravte si nit dlouhou 1 m a navlékněte střídavě 8x P a 8x R10. Na konci nitě nechte volných 25 cm. Jehlu s nití provlékněte všemi P a R10 a první perličkou a perlí ještě jednou dokola. Tato řada vytváří základ přední části kytičky (obr. č. 1).

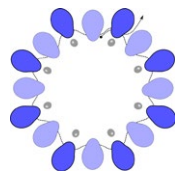
1.



2. krok:

Mezi každý P navléknutý v první řadě přidejte po 1x P. V této řadě tedy opět přidáte 8x P. První přidanou perlí provlékněte jehlu s nití ještě jednou (obr. č. 2). Přesvědčte se, že všechny P přidané v této druhé řadě, leží v rovině. Vytvarujete tím zadní část kytičky (obr. č. 2).

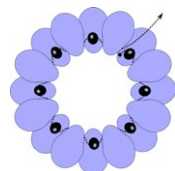
2.



3. krok:

Mezi každý P z předchozí řady přidejte po 1 ks R10. Tuto řadu uzavřete tím, že jehlu provléknete prvním P přidaným v druhém kroku (obr. č. 3). Všimněte si, že perličky, které byly vidět v prvním a druhém kroku, jsou nyní v nákrese schovány pod P.

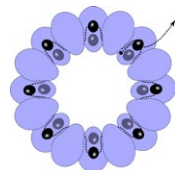
3.



4. krok:

Přidejte po jednom kuse další R10 mezi každý P, který jste přidali ve 2. kroku, a ukončete tuto řadu stejně jako v předcházejícím kroku provlečením jehly s nití skrz první přidanou perli v této řadě (obr. č. 4).

4.



5. krok:

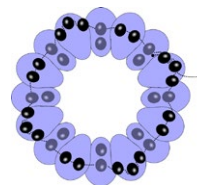
Zbývající konec nitě bez přidání perliček nebo perlí provlékněte ještě jednou skrz všechny perličky a P, které byly navlečené

v prvním kroku. Celý návlek narovnejte a dobře utáhněte, ukončete a odstříhnete.

6. krok:

Na pracovní část nitě navlékněte 3x R10 a provlékněte jehlu skrz poslední perličku přidanou ve 4. kroku. Navlékněte 2x R10 a provlékněte jehlu skrz vedlejší P přidanou ve 4. kroku. Pokračujte tímto způsobem střídavým přidáváním 3x R10 a 2x R10 mezi každou perličku přidanou ve 4. kroku. Uzavřete tuto řadu provléknutím prvních dvou perliček v této řadě. Ujistěte se, že všechny perličky přidané v této řadě leží v jedné rovině zadní části kytičky, ne mezi dvěma řadami P (obr. č. 5).

5.



7. krok:

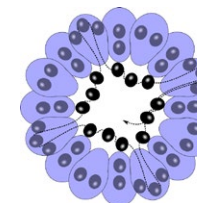
Provlékněte jehlu skrz všechny perličky přidané v 6. kroku a spojte ještě jednou perle přidané ve 4. řadě bez přidání dalších perliček nebo perlí. Návlek dobře utáhněte tak, aby se odstranily všechny mezery, a provlékněte jehlu ještě jednou dvěma prvními perličkami přidanými v 6. kroku (jak je ukázáno na obr. č. 5).

8. krok:

Navlékněte 3x R10 mezi každou středovou perli ze 4 setů tvořených 3 ks P, které byly vytvořené přidáním P v 6. kroku. Celkem navlékněte 12 ks nových R10. Řadu ukončete stejně jako v předchozích krocích provléknutím prvních dvou perliček přidaných v této řadě (obr. č. 6). Přidáním nových perliček v tomto kroku se perličky přidané v kroku č. 6 natočí směrem do středu

kytičky, pro názornost jsou v nákrese uvedeny v jejich původní pozici.

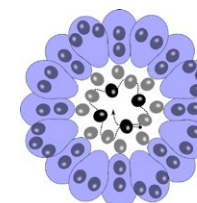
6.



9. krok:

Navlékněte 1x R10 mezi každou středovou perličku ze 4 setů vytvořených přidáním 3 perliček v minulé řadě. Celkem navlékněte 4 ks nové R10. Řadu ukončete jako v předchozích krocích provléknutím první perličky přidané v této řadě (obr. č. 7).

7.



10. krok:

Provlékněte jehlu ještě jednou bez přidání dalších perliček skrz nové perličky přidané v 9. kroku a skrz středové spojující perličky přidané v 8. kroku. Dobře utáhněte a odstraňte všechny mezery a provlékněte ještě jednou první perličku přidanou v 9. kroku (jak je ukázáno na obr. č. 7).

11. krok:

Provlékněte jehlu skrz středový otvor kytičky směrem k vrchní části, navlékněte 1x PB8 a 1x R10. Jehlu provlékněte zpět skrz PB8 a skrz nejbližší perličku přidanou v 9. kroku (obr. č. 8). Návlek dobře utáhněte a přesvědčte se, že je perle dobře upevněná. Případně jehlu provlékněte všemi perličkami přidanými v kroku č. 9, návlek zapošijte a zbývající nit odstříhnete.