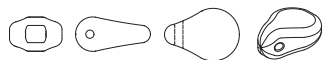


Designérka Jaroslava Růžičková

PRECIOSA Pip™

111 01 346; 5 x 7 mm



PRECIOSA rokajl

331 19 001; 8/0; 6/0



*Preciosa Ornela Vám představuje perle a perličky
PRECIOSA Traditional Czech Beads™.*

Preciosa-Ornela.com



KYTIČKY Z PRECIOSA PIP™

Rozkvetlá louka

PRECIOSA

Rozkvetlá louka

Představujeme perli PRECIOSA Pip™. Skvěle se hodí například pro vytváření kytiček, kterými ozdobíte doplňky svého slavnostního šatníku. Svými rozměry 5 x 7 mm splňuje současný trend nabídky mini perli. Osově souměrný zploštělý tvar drobného jádřerka umožňuje realizovat po obou stranách perle vakuové polopokovy s výsledným efektem celoplošného dekoru.

Ze šesti perli spojených do kroužku snadno vytvoříte aplikaci ve tvaru ploché kytičky, která může být univerzálním polotovarem ke vzniku nejrůznějších módních bižuterních doplňků nebo výšivek. Preciosa Ornela Vám přeje mnoho kreativních nápadů s perlovou novinkou se značkou PRECIOSA Traditional Czech Beads™.

Materiál a pomůcky:

PRECIOSA rokajl (R6)
331 19 001; 6/o;
20701 Chrom; 63 ks



PRECIOSA rokajl (R8)
331 19 001; 8/o;
20701 Chrom; 44 ks



PRECIOSA Pip™ (P)
111 01 346; 5 x 7 mm;
23890/28003 Marea; 72 ks



silonový vlasec o, 20 mm, slabší navlékací jehla, ploché kleště (na zploštění začátku vlasce), pružný návlekový materiál (Lycra, Opelon, Elastomer), ketlovací nůty 1, 5 cm, lepidlo (kov - sklo), nůžky



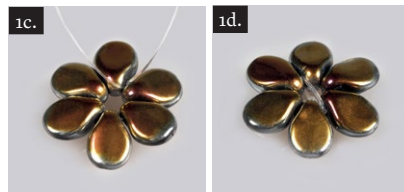
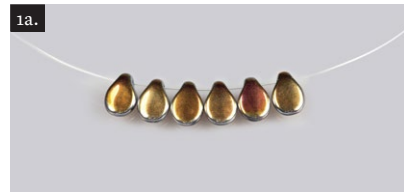
Obtížnost: 

Technika: návlek, jednoduché šití

Postup:

1. krok:
Pro sestavení náramku potřebujete 9 ks kytiček, pro náušnice 2 ks, pro vznik prstýnku jednu kytičku. Pro vznik jedné kytičky navlékněte 6x P na silonový vlasec (obr. č. 1a) a jehlu s vlascem jimi provlékněte ve stejném směru ještě jednou (obr. č. 1b).

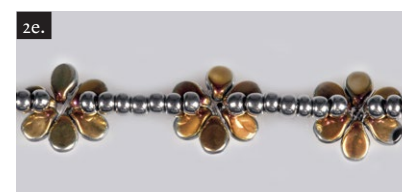
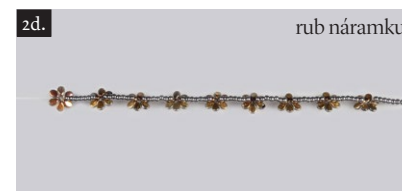
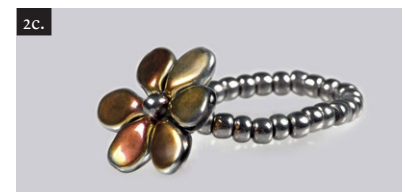
Konce vlasců svažte jedním uzlem (obr. č. 1c), jeden z konců vlasce omotejte dvakrát kolem středu kytičky. Oba konce vlasce pak svažte dvěma až třemi pevnými uzly a odstříhnete (obr. č. 1d).



2. krok:
Postup pro vznik náramku i prstýnku je podobný. Na pružný návlekový materiál navlékněte potřebný počet perliček R6 (6 ks) (obr. č. 2a) nebo R8 (30 ks) (obr. č. 2b), dále jehlu s návlekovým materiálem provlékněte středem sešité kytičky,

navlékněte 1x R8, a jehlu s vlascem provlékněte zpět středem sešité kytičky z druhé strany středem vedeného vlasce. V případě prstýnku pak provlékněte jehlu s pružným návlekovým materiálem ještě jednou ve stejném směru všemi navlečenými R8, dobře utáhněte a oba konce svažte dvěma až třemi uzly a odstříhnete (obr. č. 2c).

Pro náramek postup zopakujte 9 krát, celkem navlékněte 54 ks R6 a provlékněte jehlu s pružným návlekovým materiálem ještě jednou ve stejném směru všemi navlečenými R6 a pod každou kytičku přidejte 1x R6 (obr. č. 2d až 2h).



3. krok:
Náušnice vytvoříte pomocí ketlovacích nůt, na které navlékněte a nalepíte 1x R8, ketlovací nýt provlékněte mezi vlasce, které vedou středem sešité kytičky, na nýt naneste opět vhodné lepidlo a navlékněte 1x R8. Vše nechte dobře zatuhnout a na ketlovací nůty navlékněte i náušnicové zářky.



Sešité kytičky můžete pomocí ketlovacích nůt aplikovat třeba i na plastovou čelenku do vlasů, nebo v kombinaci s R8 přišít na stuhu nebo realizovat jako výšivku.