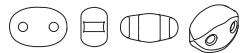




Designérka Helena Chmelíková

PRECIOSA Twin™

321 96 001; 2,5 x 5 mm



PRECIOSA rokajl

331 29 001; 11/0



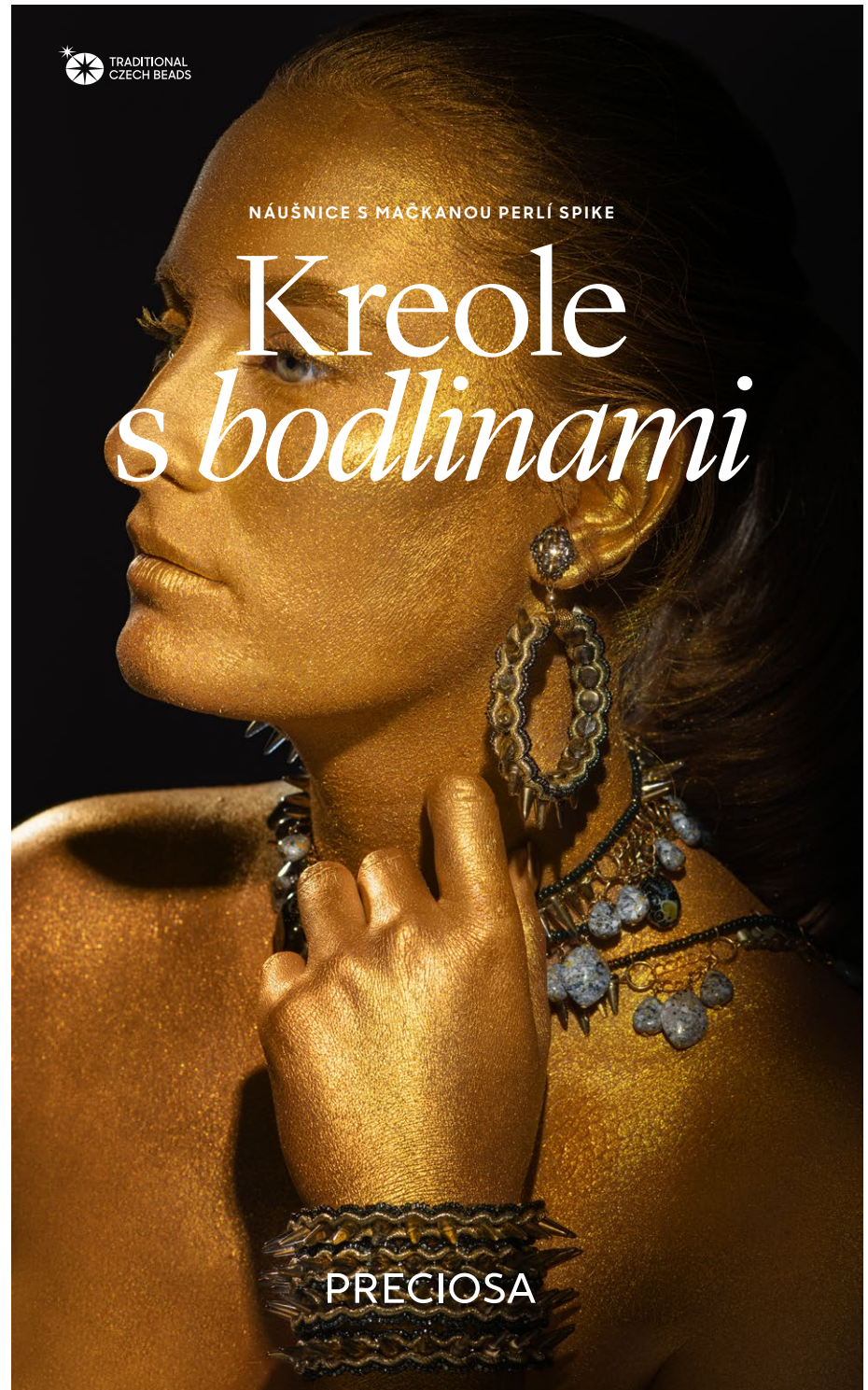
*Preciosa Ornela Vám představuje perle a perličky
PRECIOSA Traditional Czech Beads™.*

Preciosa-Ornela.com



NÁUŠNICE S MAČKANOU PERLÍ SPIKE

Kreole *s bodlinami*



PRECIOSA

Kreole s bodlinami

Sutašku, mačkané perle zvané Spike ve tvaru kužele a perličky PRECIOSA Twin™ budete potřebovat, pokud se necháte inspirovat návodem na sestavení originálních náušnic. Preciosa Ornella představuje postup na vytvoření kruhových kreolů. Náušnice, vytvořené vtipným využitím techniky obšívání perlí sutaškami, excelují i spojením mačkané perle Spike a perličky PRECIOSA Twin™ s výjimečným povrchovým zušlechťením se zlatým odstínem s názvem Amber.

Materiál a pomůcky:

PRECIOSA mačkané perle (PB)
111 01 321; 7 x 17 mm;
00030/26441; 32 ks



PRECIOSA voskové perle (IP)
131 19 001; 4 mm; 70686; 2 ks



PRECIOSA rokajl (R11)
331 29 001; 11/0;
47010; 1002 ks



PRECIOSA Twin™ (T)
321 96 001; 2,5 x 5 mm
20707; 18 ks



Kovodíly:
paměťový drát (průměr 6 cm), ketlovací
jehly zlaté (25 - 30 mm, 15 mm), kroužek
zlatý (5 mm), náušnicová klipsová
mechanika zlatá, kaplík zlatý



sutaška (šířka 6 mm, délka cca 40 cm,
zlatá), silonové vlákno (0,1 mm; 0,2 mm),
tenká šicí jehla, ketlovací a ploché kleště,
masivnější štípací kleště, nůžky a lepidlo
na nesavé materiály



Obtížnost: ●●●●●

Technika: prošívání, návlek, ketlování

Postup:

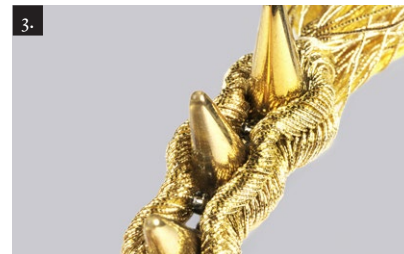
1. krok:
Oddělíme jedno kolečko paměťového
drátu, přidáme 2 cm a uskrípeme ho.
Na jednom konci vytvoříme ketlovacími
kleštěmi očko. Navlékneme 2x R11,
pak střídavě navlékáme 1x PB a 1x R11
a na konci navlékneme opět 2x R11
(obr. č. 1). Počítáme s vůlí na prošívání
sutašky a na vytvoření druhého oka,
zbytek drátu uskrípeme a ketlovacími
kleštěmi vytvoříme druhé očko.
Obě oka pak dověříme plochými kleštěmi.



2. krok:
Na obě oka navlékneme a dověříme
po 1 kuse ketlovací jehly (obr. č. 2).



3. krok:
Odstříhneme dva kusy sutašky asi po 23 cm
a 2 cm od kraje začneme oba kusy sutašky
k sobě sešívát. Mezi sutašky všíváme
okraj paměťového drátu s krajním očkem.
Použijeme silonové vlákno 0,1 mm (obr.
č. 3).



4. krok:
Dvě po sobě následující PB natočíme hroty
ven. Jeden kus sutašky prošijeme k mezeře
mezi prvními dvěma PB
a začneme propojovat obě protilehlé
sutašky. Prošijeme je několikrát oběma
směry. Přidáme 1x R11 a opět ho dobře
přišijeme. Stejným způsobem všíváme
postupně jednotlivé PB mezi sutašky.

5. krok:
Okraje sutašek dobře sešijeme k sobě,
zbytek odstříhneme a začistíme.
Očkové jehly provlékneme otvorem
v kaplíku (obr. č. 5). Konce sutašek do něj
schováme a dotáhneme.
Na ketlovací jehlu navlékneme po 1x R11,
zkrátíme na potřebnou délku a ketlovacími
kleštěmi vytvoříme očko.



6. krok:
Na spojené sutašky přišíváme rokajl
(obr. č. 6a) u krajního PB 8x R11, u ostatních
7x R11. Začínáme u kaplíku a střídáme
protilehlé strany jednotlivých PB přes již
přišité R11. Po dokončení řady k druhému
okraji přišijeme podobným způsobem
rokajl i na druhé strany jednotlivých PB
(obr. č. 6b).



7. krok:
Podle obrázku připravíme ozdobu
náušnicového klipsu (obr. č. 7).
Ozdobu připevníme ke klipsu tavným
lepidlem. Klips spojíme s náušnicovými
kruhy očkovou jehlou, na kterou
navlékneme IP 4. Očka na této jehle
jsou na sebe kolmá, otočená o 90°.
Očka ketlovacích jehel na klipsech
i na náušnicích spojíme malým kroužkem.

