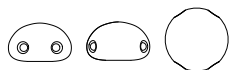




*Designérka Helena Chmelíková*

**PRECIOSA Candy™**

111 01 363; 8 mm



**PRECIOSA rokajl**

331 19 001; 10/0; 8/0



*Preciosa Ornela Vám představuje perle a perličky  
PRECIOSA Traditional Czech Beads™.*

Preciosa-Ornela.com

 TRADITIONAL  
CZECH BEADS

NÁHRDELNÍK SE ŠTRÁPCEM A ŠITOU KOULÍ Z PRECIOSA CANDY™

# Červánkové *nebe*

PRECIOSA

# Červánkové nebe

Vyzkoušejte PRECIOSA Candy™ a vyrobte si moderní šperk s šitou kuličkou a perličkovým střapcem. Představujeme dvoudírkový nízký kabošon PRECIOSA Candy™ s kruhovou základnou o průměru 8 mm. Mělké zaoblení ve spodní části velmi usnadňuje jeho obšívání a vzájemné propojování, nebo spojování s perličkami i dalšími vybranými perlemi PRECIOSA Traditional Czech Beads™.

## Materiál a pomůcky:

PRECIOSA Candy™ (C)  
111 01 363; 8 mm;  
25008 růžová; 20 ks



PRECIOSA Pomněnka (P)  
111 01 362; 5 mm;  
00030/98555 modrostříbrná; 9 ks



PRECIOSA ohňové perle (FPB)  
151 19 001; 4 mm;  
71010 růžová; 88 ks



PRECIOSA rokajl (R8)  
331 19 001; 8/0;  
38210 modrá; 280 ks



PRECIOSA rokajl (R1)  
331 19 001; 10/0;  
02232 Solgel modrá; 410 ks



PRECIOSA rokajl (R2)  
331 19 001; 10/0;  
03193 Solgel světle růžová; 250 ks



PRECIOSA rokajl (R3)  
331 19 001; 10/0;  
03291 Solgel růžová; 250 ks



dřevěná nebo skleněná perle; 16 mm



- kovy platina – kroužky 6 mm a 8 mm;  
ketlovací jehly; silnější řetízek; karabiny;  
silonový vlasec 0,20 mm; tenká jehla

- nůžky; nit střední síly (Belfil-S 50);  
krejčovská slabá nit;  
mezerník (zarážka tloušťky 5 mm);  
ploché kleště (zploštění začátku vlasce,  
zavírání kroužků);  
ketlovací kleště



**Obtížnost:** ●●●●●

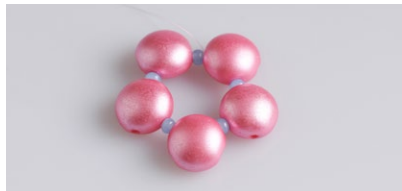
**Technika:** návlek, šití (pravoúhlý steh), ketlování

## Postup:

### Koule

U dvoudírkové perle PRECIOSA Candy™ si pohlédněte její natočení.

1. krok:  
Navlékněte 5x střídavě 1 ks C a 1 ks R1.



2. krok:  
Provlékněte druhé díry C.  
Do mezer přivlékněte po 1 ks C.



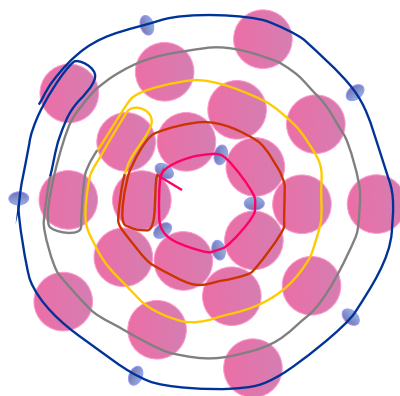
3. krok:  
Provlékněte druhé díry C.  
Do mezer přivlékněte po 1 ks C.



4. krok:  
Provlékněte druhé díry C.  
Do mezer přivlékněte po 1 ks C.

5. krok:  
Vložte perli 16 mm.

6. krok:  
Provlékněte druhé díry C.  
Do mezer přivlékněte po 1 ks R1.



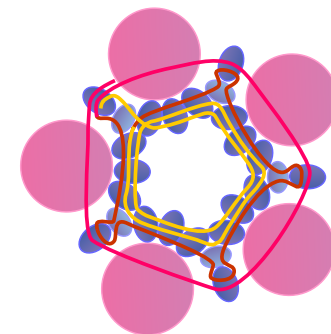
1. krok — 3. krok — 6. krok —  
2. krok — 4. krok —

7. krok:  
Na jednom vrcholu obšijte okraje otvoru.  
Provlékněte krajní díry C. Do mezer všijte  
po 1 ks R8.



8. krok:  
Provlékněte R8. Přivlékněte 1 ks R1, 3 ks R8  
a 1 ks R1. Provlékněte R8 v další mezeře.  
Nad dalšími C vytvářejte stejné oblouky.  
R1 provlékněte 2x, propojuje sousední  
oblouky. Poslední oblouk nedokončujte.

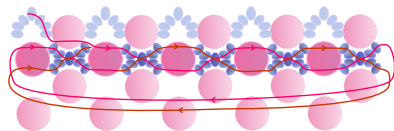
9. krok:  
Všechny R8 na obloucích provlékněte 2x.  
Dokončete poslední oblouk.  
Provlékněte R1 a R8.



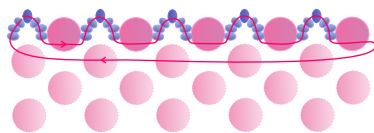
7. krok — 8. krok — 9. krok —



10. krok:  
Navlékněte 3 ks R1. Provlékněte druhou díru u okrajové C. Navlékněte 3 ks R1. Provlékněte R8. Navlékněte 3 ks R1. Provlékněte druhou díru u okrajové C. Stejně šijte i další oblouky mezi C.



11. krok — 12. krok



13. krok:  
V mezerách mezi C v další řadě postupujte stejně jako v 11. a 12. kroku.



14. krok:  
Prokličkujte dírami v C k okraji šité koule. Pokračujte stejně jako v 7. kroku.



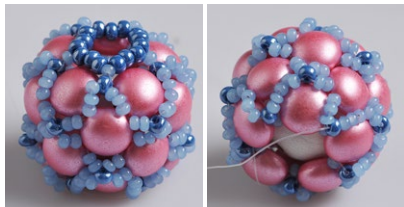
11. krok:  
Provlékněte vrchní díru u C v druhé řadě. Navlékněte 2 ks R1, 1 ks R8 a 2 ks R1. Návlek směřujte šikmo. V této řadě u další C provlékněte spodní díru. Stejný návlek zopakujte ještě 4x. Vždy jej směřujte šikmo.



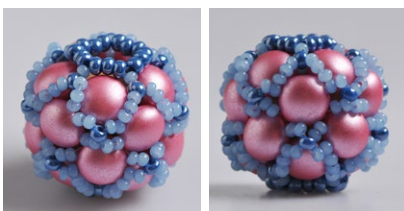
12. krok:  
Stávající výplň v mezerách mezi C provlékejte dalším návlekiem křížem. Navlékněte 2 ks R1. Provlékněte R8. Navlékněte 2 ks R1. Mezi tím provlékněte horní nebo spodní díru C.



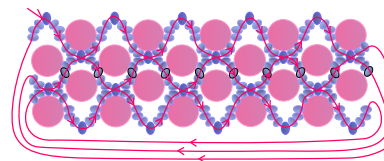
15. krok:  
Šijte oblouky stejně jako v 10. kroku.



16. krok:  
Vraťte se k okraji šité koule. Pokračujte stejně jako v 8. a 9. kroku. Zapošijte.



17. krok:  
Použijte nový vlasec. Začněte propojovat R1 a R8. Vznikne mřížka. Začněte provlékat R8 u jednoho okraje. Provlékněte rokadly šikmo k druhému okraji. Uprostřed navlékání doplňte 1 ks R1. Provlékněte R8. Znovu šikmo. Doplňte R1. Šikmý návlek provedte celkem 10x.



### Střavec

Navlékněte 10 šňůr o délce 17,5 cm s 0,5 cm mezerou, vždy po dvou kusech (FPB, R8, R1, R2, R3).

1. krok:  
Připravte si mezník ze silného kartonu. Odstrihněte čtverce o 2cm stranách. Splete je. Na jedné straně čtverec rozřízněte až do jeho středu.



2. krok:  
Navlékněte do oka jehly asi 15cm slabé krejčovské nitě. Konce svažte. Vznikne velké oko. Jím provlékněte nit střední síly.

3. krok:  
Odstrihněte delší nit střední délky. Na jeden konec navlékněte 13 cm materiálu. Vynechejte poslední navlečený kus. Všechny ostatní znovu provlékněte. Na druhý konec navlékněte 4,5 cm materiálu. Vynechejte poslední kus. Všechny ostatní provlékněte.



4. krok:  
Obě části posuňte k sobě. U kratší části mezi perle vsuňte mezník. Konce nitě svažte.



### střavec - šňůra



5. krok:  
Vyndejte mezník. Konce nití provlékněte několika perlemi v kratší části a odstrihněte. Posuňte perle přes uzel směrem ke konci. Mezeru umístěte do středu šňůry.



### *Dokončení*

Na ketlovací jehlu navlékněte 3 ks P. Uketlujte očko. Navlékněte do něj delší ketlovací jehlu. Na ketlovací jehlu navlékněte 3 ks P, šitou kouli, 3 ks P. Uketlujte očko. Do něj přidejte kroužek. Z řetízku odstříhnete dvě stejné části. Délku přizpůsobte Vaším představám. Krajní očka pomocí dvou kroužků připevněte ke kroužku nad koulí. Na opačné konce řetízku připevněte zapínání.

### 6. krok:

Všech 10 šňůr ohněte na půl. Postupně v místě mezery je vkládejte do otevřeného 6mm kroužku. Na kroužek navlékněte očko ketlovací jehly. Kroužek dovřete.

