

Designérka Helena Chmelíková

PRECIOSA Chili™

111 01 357; 4 x 11 mm



PRECIOSA Thorn™

111 01 340; 5 x 16 mm



PRECIOSA rokajl

331 19 001; 10/0



*Preciosa Ornela Vám představuje perle a perličky
PRECIOSA Traditional Czech Beads™.*

Preciosa-Ornela.com



ŠITÝ NÁRAMEK S PRECIOSA CHILLI™

Trnkový proutek



PRECIOSA

Trnkový proutek

Preciosa Ornella představuje mačkanou perli PRECIOSA Chilli™ se značkou PRECIOSA Traditional Czech Beads™. Protáhlý fantazijní tvar doplňuje oblíbenou řadu dvoudírkových perlí, se kterými má i shodnou rozteč dírek. Osově vychýlené umístění obou dírek předurčuje tuto perli k jednoduchému skládání v podobě zipu v případě běžného návleku na pevný nebo pružný materiál, při kterém hřbet perle skvěle zapadá do boční prohlubně vedlejší perle.

Zploštělý tvar a boční orientace dírek umožňuje vytvářet ploché reliéfní aplikace v kombinaci s kulatými perlami a perličkami do velikosti 4 mm. Vhodné je i propojení s perlami PRECIOSA Pip™, PRECIOSA Solo™ nebo PRECIOSA Thorn™. Tato perle je vhodná pro všechny typy povrchových zušlechtnění.

Materiál a pomůcky:

PRECIOSA Chilli™ (Ch)

111 01 357; 4 x 11 mm;
00030/23401; 44 ks



PRECIOSA Thorn™ (Th)

111 01 340; 5 x 16 mm;
13020; 22 ks



PRECIOSA rokajl (R10)

331 19 001; 10/0;
59142; 180 ks



kovodíly – karabinka; malé oválky nebo kroužky; adjustový řetízek; silonový vlasce 0,20 mm; slabá jehla; nůžky; ploché kleště (zavírání kroužků, zploštění začátku vlasce); štípací kleště



Obtížnost:

Technika: pravouhlý steh

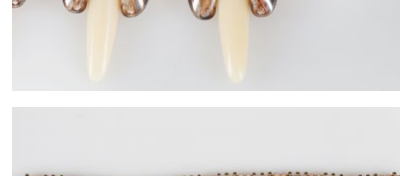
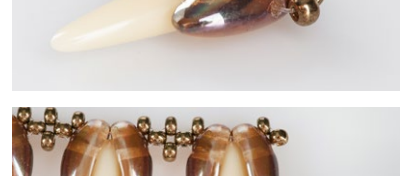
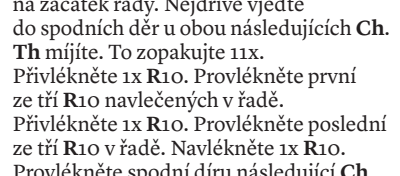
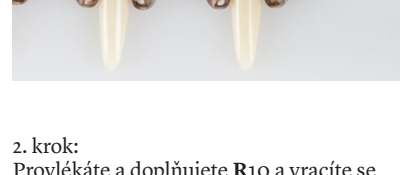
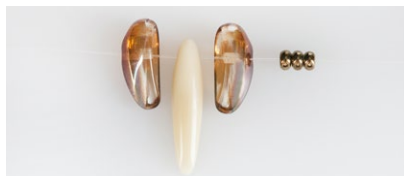
Postup:

Na sestavení tohoto náramku použijte pravouhlý steh. Nejdříve ušijte jeden pásek. Druhý pásek přišijte zároveň propojovat s prvním. Nakonec přišijte zapínání.

1. krok:

Na vlasce navlékněte řadu perlí a perliček. Perle Chilli je dvoudírková. V této fázi budete navlékat díry blíže k středu perlí. **Ch** navlékněte z vnější strany, přivlékněte **Th** a další **Ch** z vnitřní strany.

To zopakujte 11x. Mezi tyto fragmenty navlékněte 10x po 3 ks **R10**. Na konec řady navlékněte 2 ks **R10**.



2. krok:

Provlékáte a doplňujete **R10** a vracíte se na začátek řady. Nejdříve vjedte do spodních děr u obou následujících **Ch**. **Th** mýjíte. To zopakujte 11x. Přivlékněte 1x **R10**. Provléknete první ze tří **R10** navlečených v řadě. Přivlékněte 1x **R10**. Provléknete poslední ze tří **R10** v řadě. Navlékněte 1x **R10**. Provléknete spodní díru následující **Ch**. To zopakujte 10x. Na konci řady přivlékněte 2x **R10**. Vlasce svažte. Oba konce vlasce vtáhněte do dírek **Ch** a **Th**.



3. krok:

Zopakujte 1. krok.

4. krok:

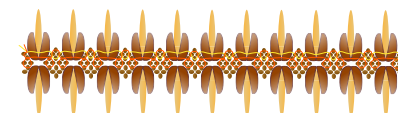
U tohoto druhého pásku jsou **R10** propojeny stejně jako u prvního. Navíc ke spodním **R10** blíže k **Ch** jsou přivléknuty další 2x **R10**.

Čtvrtý je přidán z prvního pásku, také blíže k **Ch**. Dohromady tvoří „čtvereček“ ze čtyř **R10**. Takže navlékněte 2x **R10**.

Jeden ze spodní u **Ch**.

Spolu s druhým navlečeným tvoří půlku „čtverečku“. Provléknete **R10** u **Ch** z prvního pásku. Přivlékněte 1x **R10**.

Na vznikajícím pásku se vraťte do **R10** u **Ch** z opačné strany. Toto propojení proveďte celkem 22x. Konce vlasce vtáhněte také do dírek **Ch** a **Th**.



5. krok:

Připravte si adjustový řetízek asi 4 – 5 cm. Ke karabině připojte dva oválky nebo kroužky. Na vlasce navlékněte 2x **R10**. Provléknete „čtvereček“ z **R10** na okraji náramku. Přivlékněte další 2x **R10**. Provléknete poslední očko řetízku nebo poslední oválek případně kroužek u karabiny. Provléknete první i poslední dva navlečené **R10**. A také mezi nimi vrcholový **R10** ze „čtverečku“. Vlasce svažte. Konce vtáhněte do okolních **R10**.