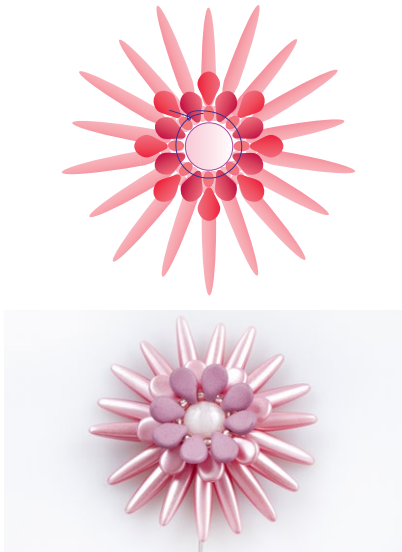


8. krok:
Doplňte mezi R10 na výběžcích po 1 ks
vínového P. Celkem 8 ks. Vlasec zapošijte.



9. krok:
Vytvořte si koncovku na ostrý hrot jehlice.
Pryžovou zarážku ztenčete, sestříhejte.
Opatrně vmáčkněte do kovové koncovky,
třeba hrotem plochých kleští.



Designérka Helena Chmelíková

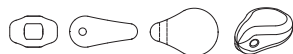
PRECIOSA Thorn™
111 01 340; 5 x 16 mm



PRECIOSA rokajl
331 19 001; 10/0



PRECIOSA Pip™
111 01 346; 5 x 7 mm



*Preciosa Ornela Vám představuje perle a perličky
PRECIOSA Traditional Czech Beads™.*

Preciosa-Ornela.com



JEHLICE S PRECIOSA PIP™ A PRECIOSA THORN™

Astra

PRECIOSA

Astra

Květinové dekory a motivy využijte na maximum. Jsou hitem letošní sezóny. Zkuste si podle návodu Preciosa Ornela vyrobit vlastní květinový doplněk. Perle se značkou PRECIOSA Traditional Czech Beads™ v jemných pastelových barvách s perleťovým vzhledem v kombinaci s hedvábným matným povrchem jsou naprosto perfektní pro vytvoření efektních květinových kotilionků, broží nebo jehlic. Přejeme vám inspirativní květinové tvoření z českých perli a perliček.

Materiál a pomůcky:

PRECIOSA Thorn™ (Th)

111 01 340; 5 x 16 mm;
02010/25007 růžovočervená; 18 ks



PRECIOSA Pip™ (P)

111 01 346; 5 x 7 mm;
02010/25007 růžovočervená; 8 ks



111 01 346; 5 x 7 mm;
02010/29565 vínová; 8 ks



PRECIOSA rokajl (R10)

331 19 001; 10/0;
08273 růžová; 60 ks



PRECIOSA mačkané perle (PB8)

111 19 001; 8 mm;
růžový odstín; 1 ks



jehlice (např. Fimo, délka 9 cm, průměr 0,8 mm); platinová koncovka s očkem; pryžová zarážka k náušnicovému háčku
silonový vlasec 0,20 mm; tenká jehla; nůžky; ploché kleště (zploštění začátku vlasce, dovření oka na jehlici); ketlovací kleště



Obtížnost: ●●●●●

Technika: pravouhlý steh, návlek, čtvercový steh

Postup:

1. krok:

Na tupém konci jehlice uketlujte očko. Drát je velmi tvrdý, proto očko dovřete plochými kleštěmi.

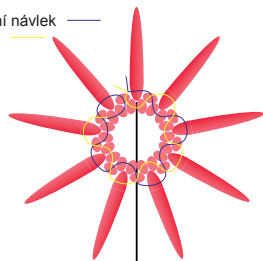


2. krok:

Navlékněte počáteční návlek s Th a R10 (modrá linie). Začněte navlékat od uzle. Poté doplňujte chybějící Th a R10 (žlutá linie). Při šití použijte princip „pravouhlého“ stehu. Nezapomeňte v posledním rokajlovém obloučku přivléknout jehlici. Svažte vlasce.

2. krok

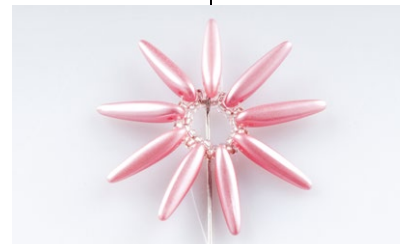
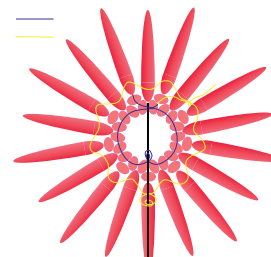
počáteční návlek —
doplnění —



3. krok:

Provlékněte všechny R10 na vnitřním obvodu kolečka. V polovině provlékání jehlici dvakrát obtočte vlascem.

3. krok —
4. krok —



4. krok:

Mezi každý Th doplňte po 1 ks Th. Po navlečení 5. Th jehlici dvakrát obtočte vlascem. Po doplnění 9 ks Th vlasce zapošijte.

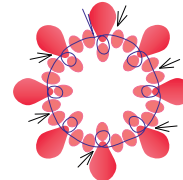


5. krok:

Ušijte kolečko s růžovočervenými P a R10. Mezi každý P navlékněte po 2 ks R10. Nad P navlékněte po 1 ks R10. Svažte vlasce.

5. krok

6. krok - přišití kolečka →



6. krok:

Vytvořené kolečko přišijte k již vytvořené hvězdičce z Th. Kolečko i hvězdičce si rozdělte pomyslně na stejné díly. U hvězdičce za každým třetím Th připevněte kolečko podvlečením vlasce mezi Th. Kolečko znovu provlékněte po obvodu. Rokajly nad P vynechte. Za každou čtvrtou perličkou a perlí (počítány R10 i P) budete vlasce směřovat do mezery mezi Th.



7. krok:

Navlékněte 1x PB8. Využijte protilehlé výběžky z R10 nad P.

6. krok - podvlečení vlasce mezi Thorny →
7. krok

