

Kompletace

11. krok:
Otevřete očko náušnicového háčku.
Zavěste do středu kroužku z R1 na
ornamentu. Zavřete.

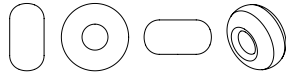
12. krok:
Karabinku otevřete a zavěste
do ornamentu.



Designérka Helena Chmelíková

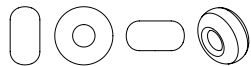
PRECIOSA rokajl

331 19 001; 6/0



PRECIOSA rokajl

311 19 001; 10/0; 8/0; 6/0; 1/0



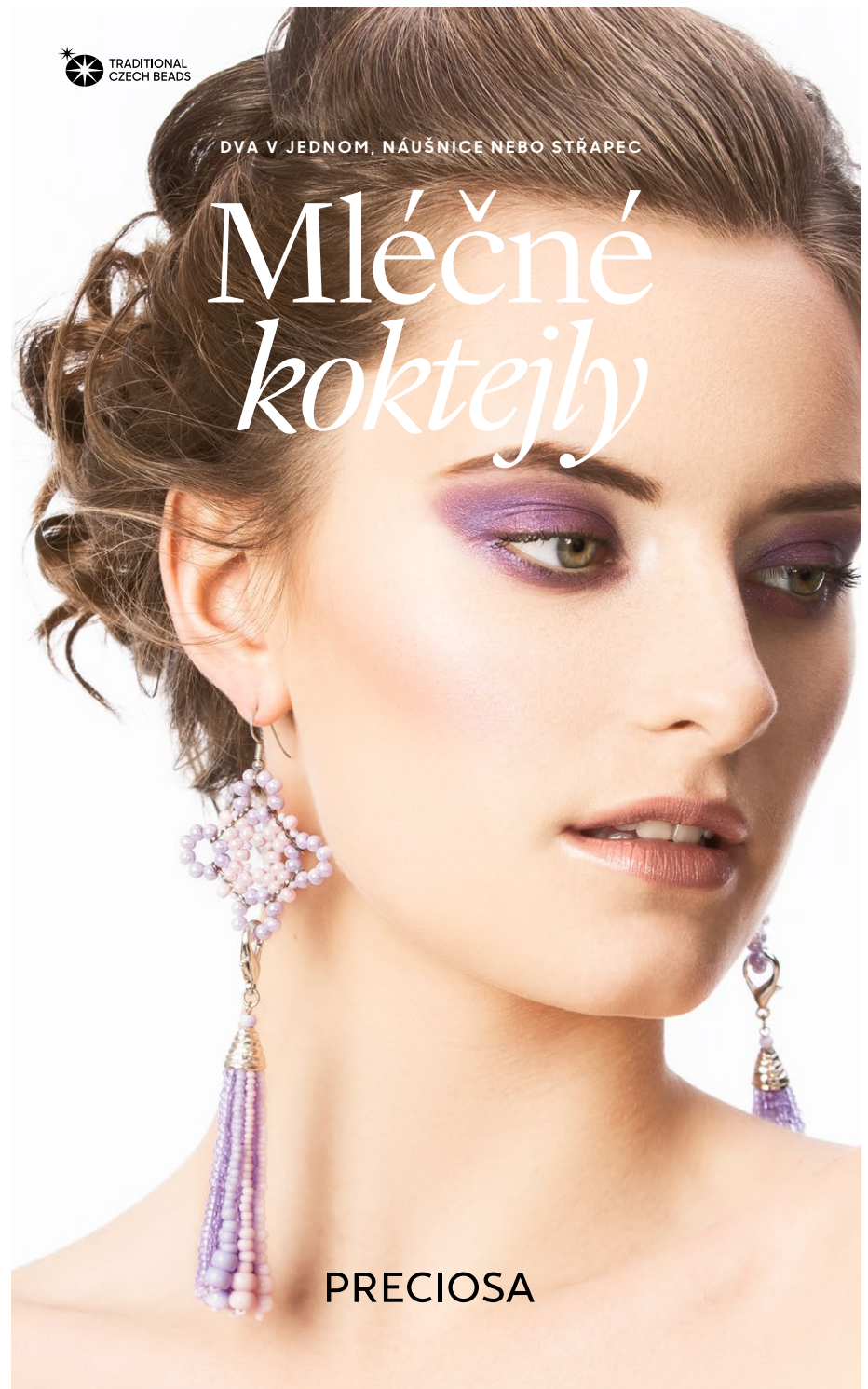
*Preciosa Ornela Vám představuje perličky
PRECIOSA Traditional Czech Beads™.*

Preciosa-Ornela.com



DVA V JEDNOM, NÁUŠNICE NEBO STRÁPEČ

Mléčné koktejly



PRECIOSA

Mléčné koktejly

Máme nové odstíny PRECIOSA rokajlu v pastelových sytých světlých barvách lila a růžové i jemně fialové v transparentní sklovině. A povedly se! K dispozici jsou ve více velikostech a dvou zušlechťených zdůrazňujících jejich půvab v rainbow a sfinx. Pokuste se zkombinovat nabídku rokajlů v nových barvách a vytvořit si jeden doplněk s dvojnásobným využitím.

Materiál a pomůcky:

PRECIOSA rokajl
331 19 001; 6/0;
28420 fialová; 64 ks (R1)



331 19 001; 6/0;
73420 růžová; 48 ks (R2)



311 19 001; 1/0;
23420 fialová; 16 ks (R01)



311 19 001; 1/0;
73420 růžová; 16 ks (R01)



311 19 001; 6/0;
23420 fialová; 34 ks (R6)



311 19 001; 6/0;
73420 růžová; 34 ks (R6)



311 19 001; 8/0;
23420 fialová; 64 ks (R8)



311 19 001; 8/0;
73420 růžová; 64 ks (R8)



311 19 001; 10/0;
23420 fialová; 160 ks (R10)



311 19 001; 10/0;
73420 růžová; 160 ks (R10)



311 19 001; 8/0;
20420 fialová transparent; 240 ks (R8)



- lustrová galerie - vodiče (délka 4 očka, případně jdou našťipat z delších vodičů); kaplík střední velikosti; karabinka; delší ketlovací jehly; kroužky 5 mm; náušnicové háčky



- silonový vlasce 0,20 mm; tenká jehla; nůžky; nit k návleku (Nymo; Belfil-50); krejčovská nit; pravítko; ketlovací kleště; štipací kleště (na vodiče); ploché kleště (manipulace s kroužky, zploštění vlasce na začátku)

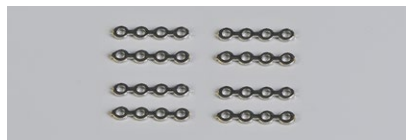


Obtížnost: ●●●●●

Postup:

Ornament

1. krok:
Potřebujete 2x 4 ks vodičů po 4 očkách. Máte-li delší lustrovou galerii, našťipete ji. Boky vodičů kleštěmi začistíte.



2. krok:
Spojte vždy dva vodiče k sobě. Navlékněte 6 ks R1, krajní očko vodiče, 2 ks R1 a krajní očko dalšího vodiče. Znovu dvakrát provlékněte, celkem třikrát. Spojte stejně i ostatní vodiče.



3. krok:
Propojte i dvě středová očka vodičů. Navlékněte očko zvenčí, přidejte 5 ks R2. Provlékněte zevnitř očko dalšího vodiče. Navlékněte 1 ks R2. Vše ještě třikrát zopakujte. Konce vlasců svažte.



4. krok:
Kratší konec vlasce i s uzlem vtáhněte do perliček. Na druhý dlouhý konec navlékněte 1 ks R10, provlékněte krajní R2. Navlékněte nový 1 ks R10. Provlékněte 2 ks R2. Navlékněte 1 ks R10. Provlékněte další 2 ks R2, krajní R10 i R2 a celý oblouk z R2. Stejně doplňte R10 i u ostatních oblouků z R2. Zapošijte. Očko z vlasce dvakrát provlékněte a utáhněte, konec vlasce schovejte do perliček. Odstříhnete.



Štřapec

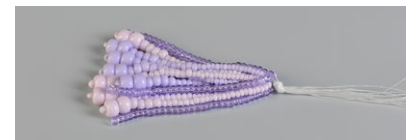
5. krok:
Do očka jehly navlékněte asi 15 cm krejčovské nitě. Svažte konce, vytvořte velké nitěné očko.



6. krok:
Odstříhnete asi 50 cm nitě na návlek. Navlékněte na ni 1 ks R8. Posuňte na střed. Konce nitě provlékněte do nitěného očka. Potřebujete 4x trásně o délce 6 cm v odstínu fialovém, růžovém i fialovém transparentním. Navlékněte 2 ks R01, 4 ks R6, 8 ks R8 a zbylou délku do 6 cm z R10. Transparentní trásně navlékněte celou z R8.



7. krok:
Trásně přiložte k sobě. Srovnejte koncové rokajly. Nítě svažte. Vytvořte očko ze všech nití a provlékněte ho koncem nití. Utáhněte.



8. krok:
Pod uzlem omotejte ketlovací jehlu. Do očka ketlovací jehly provlékněte konec drátu ketlovací jehly. Pod uzlem utáhněte pomocí plochých kleští.



9. krok:
Na jehlu navlékněte kaplík, 1 ks R6. Uketlujte očko. Ketlovací drát zkraťte asi na 1 cm. Uchopte mezi hroty a obtočte.



10. krok:
Otevřete kroužek a spojte uketlované očko a karabinku.

