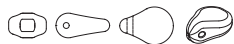




*Designérka Helena Chmelíková*

**PRECIOSA Pip™**

111 01 346; 5 x 7 mm



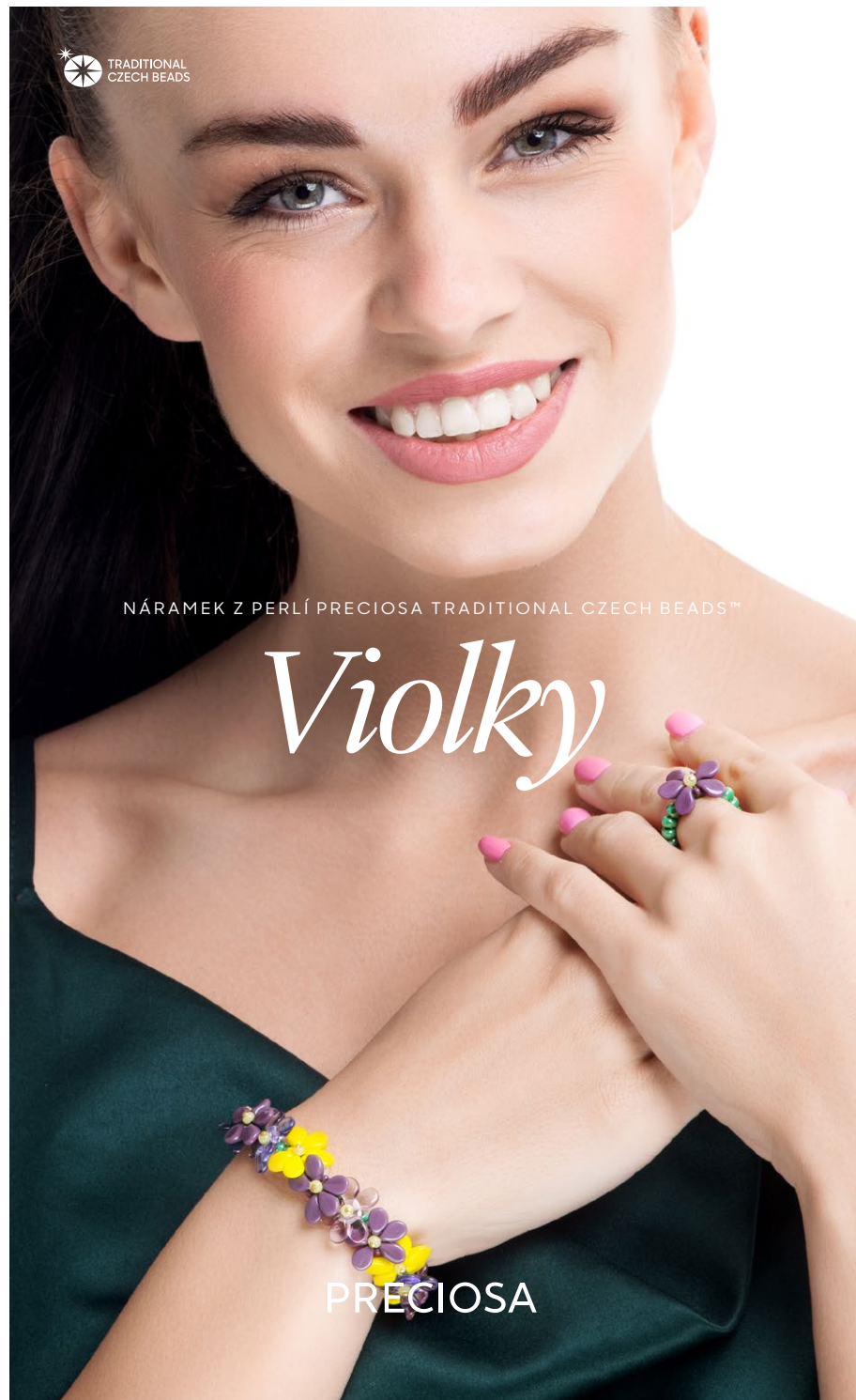
**PRECIOSA rokajl**

311 19 001; 10/0; 8/0; 6/0



*Preciosa Ornela Vám představuje perle a perličky  
PRECIOSA Traditional Czech Beads™.*

Preciosa-Ornela.com



TRADITIONAL  
CZECH BEADS

NÁRAMEK Z PERLÍ PRECIOSA TRADITIONAL CZECH BEADS™

*Violky*

PRECIOSA

# Violky

*Květinové téma je stále aktuální. Drobná mačkaná perle PRECIOSA Pip™ přímo vybízí k tvorbě nejrůznějších kvítků. Stylizovaný skleněný okvětní plátek tentokrát využijte k tvorbě něžné violky nebo fialky a vytvořte si velmi jednoduchým způsobem něžný náramek nebo prstýnek.*

## Materiál a pomůcky:

PRECIOSA rokajl (R10, R8, R6)

311 19 001; 10/0;

23040; tmavě fialová; 2 ks (1 kvítek)



331 29 001; 10/0;

27010; světle fialová; 2 ks (1 kvítek)



331 19 001; 10/0;

01123; lila; 2 ks (1 kvítek)



311 19 001; 10/0;

83110; žlutá; 2 ks (1 kvítek)



311 19 001; 8/0;

82000; světle žlutá; 1 ks (1 kvítek)



331 19 001; 6/0;

58250; zelená; 18 ks (prstýnek);  
48 ks (náramek asi 15 cm)



PRECIOSA Pip™ (P)

111 01 346; 5 x 7 mm;

23030; tmavě fialová; 5 ks (1 kvítek)



111 01 346; 5 x 7 mm;

20040; světle fialová; 5 ks (1 kvítek)



111 01 346; 5 x 7 mm;

20500; tmavě lila; 5 ks (1 kvítek)



111 01 346; 5 x 7 mm;

83120; žlutá; 5 ks (1 kvítek)



Zlaté ketlovací nýty 14 mm; silonový vlasec 0,20 mm; tenká jehla; nůžky; ketlovací kleště; opelon nebo klobouková gumička



Obtížnost:



Technika: návlek, ketlování

Postup:

Kvítek

1. krok:

Na silonový vlasec navlékněte 3x P, 1x R10, 2x P a 1x R10. Konce vlasce svažte třemi uzly. Konce vlasce vtáhněte do okolních perlí na obě strany. Odstrihněte hned za perlemi.



## Ketlování

2. krok:

Na ketlovací nýt navlékněte 1x R8 a hotový kvítek. Konec nýtu uchopte mezi hroty ketlovacích kleští. Nýt obtočte kolem jednoho hrotu. Očko dovřete.

Máte-li delší nýt, ještě před navlečením rokajlu ho zkratěte asi na 14 mm.

Na asi 15 cm náramek potřebujete 16 ks kvítků. Od každého odstínu po 4 ks (tmavě fialové, světle fialové, lila a žluté).



## Návlek

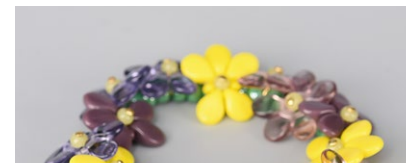
3. krok:

Navlékejte na dvojitý opelon.

Můžete jej navléknout přímo do očka větší jehly. Pozor, aby prošla dírami v R6.

Nebo do očka tenké jehly navlečte asi 15 cm slabé krejčovské nitě. Konce nití svažte.

Do vzniklého nitěného očka navlékněte opelon nebo kloboukovou gumičku. Navlékněte 3x R6, kvítek v odstínu dle vašeho výběru. Toto zopakujte celkem 16x. Konce opelonu nebo gumičky svažte třemi uzly. Odstrihněte asi 2 až 3 mm od uzlu.



## Prstýnek

4. krok:

Potřebujete 1 ks kvítku. Navlékněte R6 na dvojitý opelon. Množství dle obvodu prstu. Přivlékněte kvítek. Opelon svažte třemi uzly a odstrihněte.

