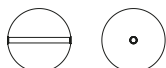




Designérka Kerrie Slade

PRECIOSA voskové perle

131 19 001; 8 mm



PRECIOSA ohněm leštěné perle

151 19 001; 3 mm



PRECIOSA rokajl

331 19 001; 10/0



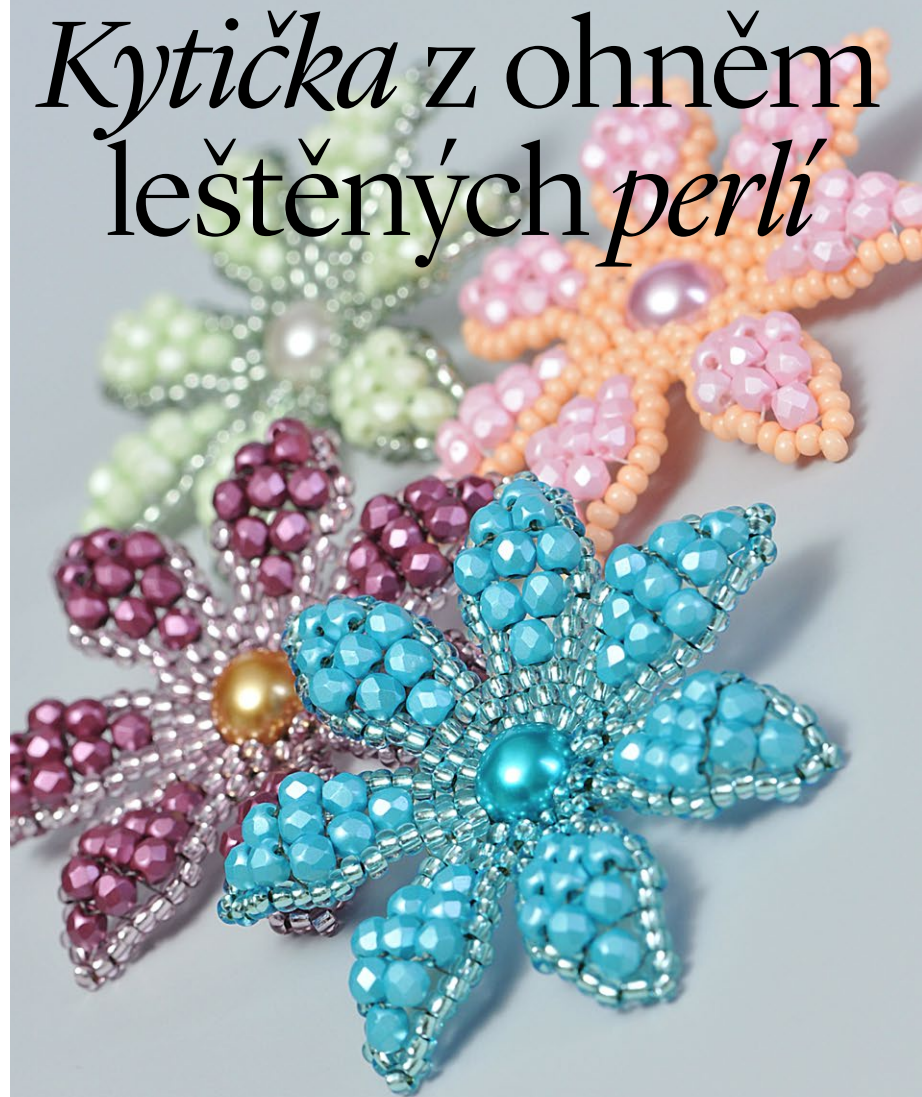
*Preciosa Ornela Vám představuje perle a perličky
PRECIOSA Traditional Czech Beads™.*

Preciosa-Ornela.com



OZDOBNÁ KYTIČKA Z PRECIOSA OHNĚM LEŠTĚNÝCH PERLÍ

Kytička z ohněm leštěných perlí



PRECIOSA

Kytička z ohněm leštěných perlí

Vytvořte si krásnou květinu z PRECIOSA rokajlu a ohněm leštěných perlí použitím kombinace kruhového a plochého cihlového stehu. Dokončený květ lze různě použít ve vlastních hotových designech.

Materiál a pomůcky:

PRECIOSA voskové perle (IP)
131 19 001; 8 mm;
70443 světle šedá; 1x



PRECIOSA ohněm leštěné perle (FP)
151 19 001; 3 mm;
02010/29315 světle zelená; 63x



PRECIOSA rokajl (R10)
331 19 001; 10/0;
78163 zelená se stříbrným průtahem; 4 g



Vlasec, který barevně odpovídá perličkám
(61b krystal Fireline)

Nůžky; tenká jehla - velikost 10 až 12

Obtížnost: ●●●●●

Postup:

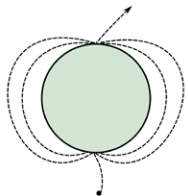
Techniky:
Kruhový a plochý cihlový steh, žebříkový steh

Hotový květ má průměr přibližně 5 cm.

Květ

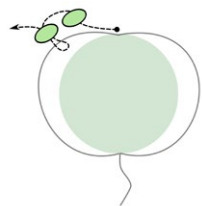
Krok 1:
Navlékněte 2,3 m vlasce na jehlu, a pak navlékněte IP. Nechte si asi 15 cm vlasce na konci a provlékněte IP ještě jednou tak, aby na vnějším okraji perle ležel vlasec. Ještě třikrát provlékněte IP a vlasec provlékněte tak, aby na protilehlých stranách ležely 2 vlasce (obr. č. 1).

1.



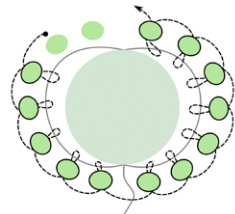
Krok 2:
Použitím kruhového cihlového stehu navlékněte 2x R10 a jehlou provlékněte jeden pár vlasců na jedné straně IP, a pak se vraťte skrz druhý R10 (obr. č. 2).

2.

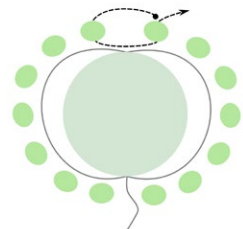


Pokračujte kruhovým cihlovým stehem, navlékněte vždy 1x R10 a jehlou provlékněte oba vlasce na vnějším okraji IP. Takto navlékněte 7x R10 na jedné straně IP a 7x R10 na druhé straně, dle obr. č. 3a. Dokončete řádek, žebříkovým stehem spojte první a poslední R10 v této řadě tak, aby byly spojeny do kroužku, dle obr. č. 3b.

3a.



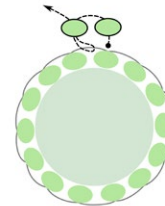
3b.



Krok 3:
Další řádek přidávejte střídavě. Začněte navléknutím 2x R10 a provlékněte jehlu pod propojením z nitě, které jste

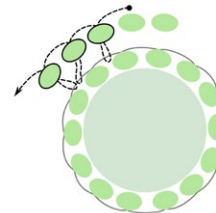
vytvořili mezi prvním a posledním R10 z předchozí řady. Pak provlékněte jehlu zpět skrz druhý R10, který jste právě přidali (obr. č. 4).

4.



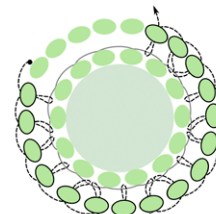
Navlékněte 1x R10 a provlékněte jehlu pod následujícím propojením z nitě, a pak znovu provlékněte R10, který jste právě přidali. Navlékněte 1x R10, provlékněte R10, který jste právě přidali a zpět přes nový R10. Pak přidejte navléknutím 1x R10 a provléknutím jehly pod stejným propojením z nitě (jako u předchozí perličky) a zpět skrz nový R10 (obr. č. 5).

5.

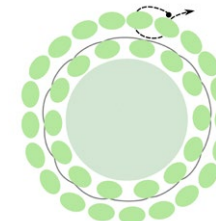


Pokračujte stejným způsobem: vždy navlékněte 1x R10 na jedno propojení z nitě a 2x R10 na další (přidávejte vždy 1x R10 po druhém). Celkem by v tomto řádku mělo být 21x R10 (obr. č. 6a). Řádek ukončete tak, že žebříkovým stehem spojte první a poslední R10 v této řadě tak, aby byly spojeny do kroužku, dle obr. č. 6b.

6a.

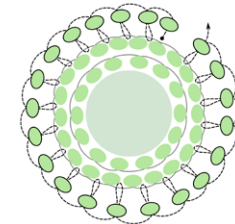


6b.

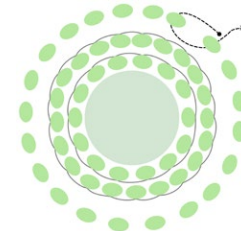


Krok 4:
Přidejte další řádek kruhovým cihlovým stehem navléknutím 2x R10 k prvnímu propojení z nitě a 1x R10 k dalším 19 spojům. Celkem by v tomto řádku mělo být 21x R10 (obr. č. 7a). Řádek dokončete tak, že žebříkovým stehem spojte první a poslední R10 v této řadě tak, aby byly spojeny do kroužku, dle obr. č. 7b.

7a.

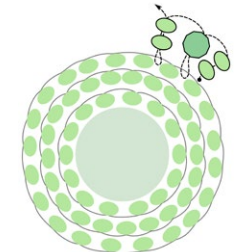


7b.



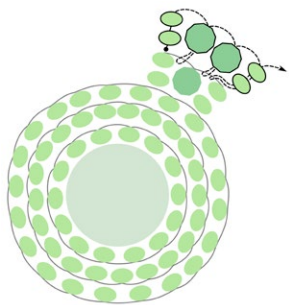
Krok 5:
První okvětní list začněte navléknutím 2x R10 a 1x FP, a pak provlékněte jehlu pod propojením vytvořeným mezi prvním a posledním R10 z předchozího řádku. Pak znovu provlékněte FP. Navlékněte další 2x R10 a provlékněte jehlu pod dalším propojením z nitě, a pak znovu provlékněte 2x R10 (obr. č. 8).

8.



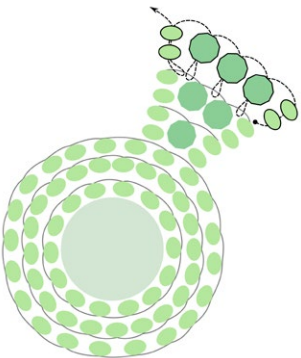
Krok 6:
Další řádek se přidává. Navlékněte 2x R10 a 1x FP a provlékněte jehlu pod propojením vytvořeným mezi FP a posledním párem R10 z předchozího řádku a zpět skrz FP. Navlékněte 1x FP a provlékněte jehlu pod dalším propojením a zpět přes FP. Navlékněte 2x R10 a podvlékněte stejné propojení z nitě, a pak provlékněte stejné 2x R10 (obr. č. 9).

9.



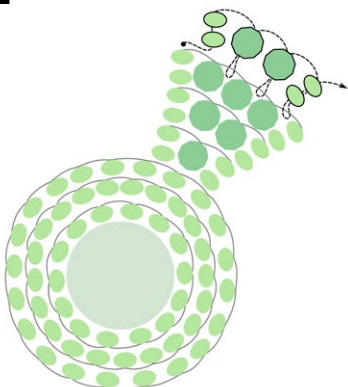
Krok 7:
Přidejte další řádek: navlékněte 2x R10 a 1x FP a zakotvěte je k prvnímu propojení, navlékněte 1x FP a zakotvěte k druhému propojení, navlékněte další 1x FP a zakotvěte k třetímu propojení, a nakonec navlékněte 2x R10 a zakotvěte k čtvrtému propojení z nitě. (obr. č. 10).

10.



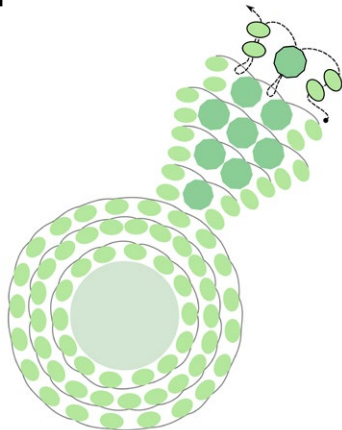
Krok 8:
Další řádek se ubírá: navlékněte 2x R10 a 1x FP a zakotvěte je k druhému propojení z nitě. Zakotvěte 1x FP k třetímu propojení a 2x R10 k čtvrtému propojení (obr. č. 11).

11.



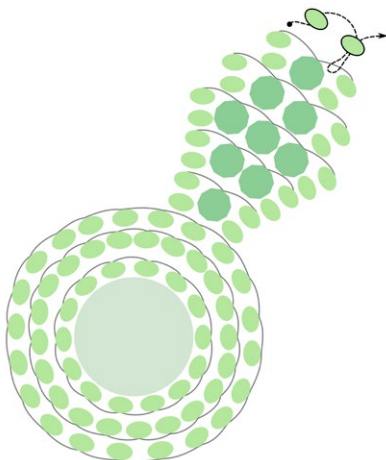
Krok 9:
Vytvořte další ubraný řádek dle obr. č. 12.

12.



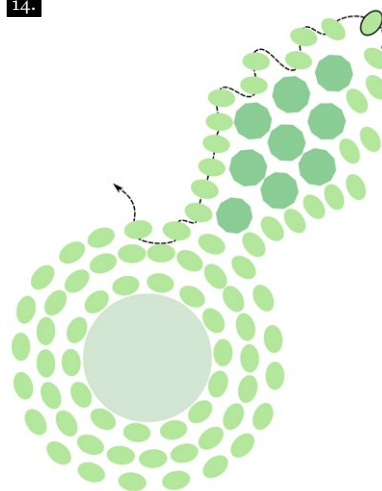
Krok 10:
Navlékněte 2x R10 a provlékněte jehlu pod druhým propojením a zpět skrz druhý R10 (obr. č. 13).

13.



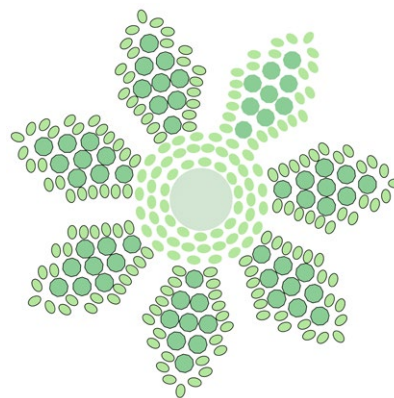
Krok 11:
Přidejte špičku k okvětnímu lístku: navlékněte 1x R10 a provlékněte jehlu skrz všechny R10 na vnějším okraji okvětního lístku. Abyste se dostali k dalšímu okvětnímu lístku, provlékněte jehlu dolů skrz R10 na začátku okvětního lístku (z kroku č. 4) a nahoru skrz vedlejší R10 (obr. č. 14).

14.



Krok 12:
Opakujte kroky č. 5 až č. 11 a přidejte dalších 6 okvětních lístků (obr. č. 15).

15.



Krok 13:
Nakonec provlékněte všechny R10 na vnějším okraji květiny (včetně R10 přidaného v kroku č. 4 na začátku každého okvětního lístku) a pevně utáhněte vlasec tak, aby byl co nejméně vidět a okvětní lístky se lehce prohnutí. Zauzlujte a odstříhnete oba konce vlasec.

