

5. krok:  
K vytvoření spojnic použijte 40mm  
ketlovací nýty. Na jeho konec navlékněte  
1 ks R, očka jednotlivých pater a mezi  
ně po 1 ks R. Za očkem vrchního patra  
přidejte ještě 1 ks R. Konec ketlovacího nýtu  
zajistěte náušnicovou zarážkou. Navlékněte  
druhou spojnicí. Zkrajte přečnávající drátek.  
Uketlujte očko. Na první spojnici sundejte  
zarážku. Zkrajte drátek a uketlujte očko.



6. krok:  
Očka spojnic provlékněte kroužkem.  
Přidejte očko náušnicového háčku.  
Kroužek dověte.



*Designérka Helena Chmelíková*

**PRECIOSA rokajl**  
331 19 001; 8/0; 10/0



*Preciosa Ornela Vám představuje perle a perličky  
PRECIOSA Traditional Czech Beads™.*

Preciosa-Ornela.com



TRADITIONAL  
CZECH BEADS

NAUŠNICE NEBO OZDOBA Z PERLIČEK

Vánoční  
drobnosti

PRECIOSA

# Vánoční drobnosti

Vánoční čas se nezadržitelně blíží, a s ním i radost ze zdobení, tvoření a rozdávání drobných dárečků. Hledáte inspiraci, jak potěšit své blízké vlastnoručně vyrobenými maličkostmi?

Připravili jsme pro vás jednoduchý návod na vánoční stromeček, který může být ozdobou nebo i náušnicí. Stačí k tomu perličky PRECIOSA Terra Intensive Lining a běžné kovodíly, trocha fantazie a dárek, který potěší nebo ozdobí, je na světě!

## Materiál a pomůcky:

PRECIOSA rokajl (R)

331 19 001; 8/o;

o8A58 mořská zelená; 36 ks (R1)



331 19 001; 8/o;

o8A86 žlutá; 3 ks (R2)



331 19 001; 8/o;

o8A91 oranžová; 3 ks (R2)



331 19 001; 8/o;

o8A77 růžová; 3 ks (R2)



331 19 001; 8/o;

o8A26 magentová; 3 ks (R2)



331 19 001; 8/o;

o8A98 červená; 3 ks (R2)



331 19 001; 8/o;

o8A38 modrá; 3 ks (R2)



PRECIOSA mačkané perle (PB)

111 19 001; 6 mm;

o2020/35036 modrá; 1 ks



- ketlovací jehly 18 mm a 30 mm; ketlovací nýt 14 mm a 40 mm; malý oválek; kroužek 4 mm nebo 5 mm; náušnicové háčky; náušnicová silikonová zarážka



- ketlovací kleště nebo kleště s kulatými hroty a kleště štípací; dvoje ploché kleště; malé pravítko



Obtížnost: ●●●●●

Technika: ketlování

Postup:

1. krok:

Na 14mm ketlovací nýt navlékněte PB.

Z vyčnívajícího drátku vytvořte očko.

Konec drátku uchopte mezi špičky kulatých hrotů kleští. Držte drátek kleštěmi

a otáčejte plynule zápěstím pravé ruky

(nebo té šikovnější) s rukojetěmi kleští

v dlani. Přitom přidržujte PB a drátek mezi

palcem a ukazováčkem druhé ruky.

Drátek se bude postupně otáčet kolem

hrotu. Drátek dovřete do oka. Aby očko

bylo umístěno středem nad dírkou PB,

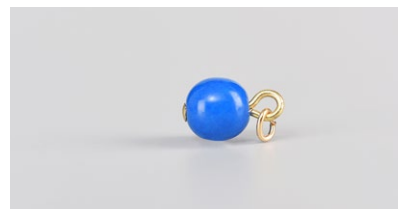
kleštěmi v očku jemně pohněte zpět

a drátek ohněte o okraj dírky. Do plochých

kleští uchopte oválek. Navlékněte do něj

uketlované očko. Oválek pomocí druhých

plochých kleští dovřete.



2. krok:

Připravte si dvě hromádky R.

Jednu z R1. Druhou ze všech odstínů R2.

R2 na vzorku umísťujte libovolně.



1. patro - 1 ks R2

2. patro - 1 ks R2 + 1 ks R1

3. patro - 1 ks R2 + 2 ks R1

4. patro - 1 ks R2 + 3 ks R1

5. patro - 2 ks R2 + 3 ks R1

6. patro - 1 ks R2 + 5 ks R1

7. patro - 2 ks R2 + 5 ks R1

8. patro - 2 ks R2 + 6 ks R1

1. boční spojnice - 4 ks R2 + 5 ks R1

2. boční spojnice - 3 ks R2 + 6 ks R1

3. krok:

Začněte od spodního patra.

Na 30mm ketlovací jehlu navlékněte

4 ks R, oválek s PB a 4 ks R. Uketlujte druhé

očko. Očko by mělo mít stejnou velikost

jako první očko. Můžete mít ketlovací jehly

se dvěma typy oček - drobné a velké.

Na uketlování drobného oka potřebujete

7 - 8mm přečnívající drátek.

Na velké 8 - 9mm drátek. Pokud je drátek

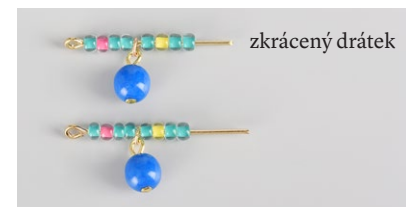
příliš dlouhý, odštipněte ho na potřebnou

délku. Očka po uketlování natočte

do stejné roviny. Natočení můžete

poupravit kleštěmi. Nakonec očka nakloňte

proti sobě pomocí plochých kleští.



4. krok:

U dalších pater navlékněte na ketlovací jehlu potřebný počet R. Od patra se 4 ks R použijte 18mm ketlovací jehlu.

Upravte délku přečnívajícího drátku.

Utočte očko. Obě očka nakloňte.

