



Designérka Helena Chmelíková

*Preciosa Ornela Vám představuje ohňové perle
PRECIOSA Traditional Czech Beads™.*

Preciosa-Ornela.com



TVOŘENÍ S PRECIOSA OHŇĚM LEŠTĚNÝMI PERLEMI

Kabelka

PRECIOSA

Kabelka

*Zkuste si vyrobit kabelku z PRECIOSA ohněm leštěných perli.
Vyberte si povrchovou úpravu s odlesky více odstínů, které perfektně ladí
s podzimně zimními trendy sezóny 2024/2025.*

Materiál a pomůcky:

PRECIOSA ohněm leštěné perle (FPB)
151 19 001; 4 mm;
00030/84518 duhově šedá; 250 g



pouzdro

tenká jehla; nůžky; štípací kleště;
vlasec 0,25 mm; obyčejné ocelové lanko
0,30 mm; větší krejčovská jehla; pravítko;
polokroužky 15 mm



ucho

ucho na tašky – polotovar 1,5 cm x 120
cm; pravítko; fix; děrovací kleště na kůži;
ozdobný šroubovací nýt průměr 9,5 mm;
šroubovák dle hlavičky šroubu;
zapínání – kroužek na kabelky



kapsa

látka satén (asi 50 cm x 25 cm);
nit krejčovská (č. 120); zip 12 cm;

fix; pravítko (rovné, s pravým úhlem);
krejčovská malá jehla; krejčovské nůžky;
špendlíky; šicí stroj (základní a zipová
patka); žehlička; žehlicí prkno



Obtížnost: ●●●●●

Technika: pravouhlý steh

Postup:

Samotný způsob šití – pravouhlý steh není
tak složitý. Kabelka je náročná hlavně
dobou trvání práce. Přibližně 15 hodin.

Pouzdro

Základem pouzdra je obdélník o 60 řadách
a 20 sloupcích (38 cm x 13 cm).
Délkou vlasce 160 cm (rozpažení) ušijete tři
řady. Na začátku vlasce si vždy navlékněte
zajišťovací 1 ks FPB (dvojitě provlečení
vlascem).



1. krok – 1. řada

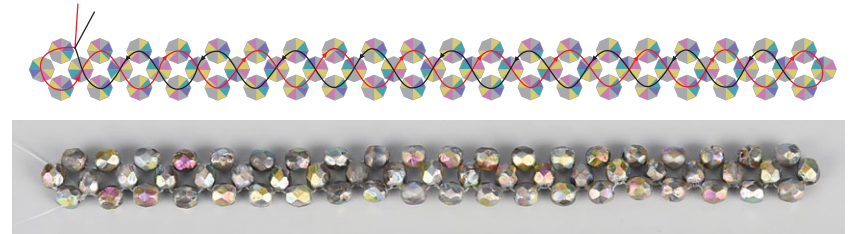
Červená linie

Navlékněte na vlasec 43 ks FPB. Poslední 4 ks FPB spojte provlečením 4. ks od konce.
Právě jste vytvořili 1. „čtvereček“. Jeden „čtvereček“ navazuje na druhý. Sousední mají
vždy společný 1 ks FPB. Díky vzájemnému propojení vznikne celá kabelka.



Černá linie

Navlékněte 1 ks FPB. Z návleku posuňte další 2 ks FPB k 1. „čtverečku“ a 2. ks provlékněte.
Takto pokračujte až spotřebujete téměř všechny FPB z návleku. Na konci zbudou 3 ks FPB.
Nyní svažte oba konce vlasce.



2. krok:

Provlékněte 1 ks FPB na okraji řady vedle uzle. Máte kompletní řadu. V ní 20 propojených
„čtverečků“, základ pro 20 sloupců.



20 „čtverečků“ – 20 sloupců

3. krok – 2. řada

Červená linie

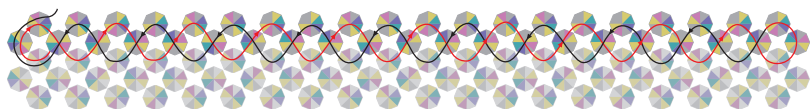
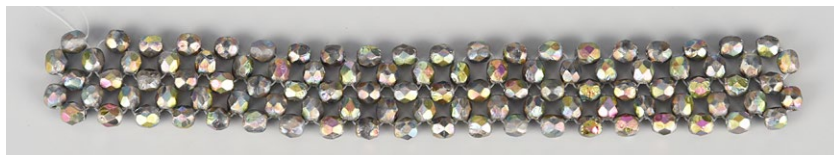
Vlasec při navlékání nechte jemně povolený. Nad 1. „čtverečkem“ a poté nad každým
druhým navlékněte 3 ks FPB. Vlasec přichyťte provlečením horní FPB u „čtverečků“ bez
obloučku z FPB. U posledního „čtverečku“, navlékněte 2 ks FPB. Vytvořte „čtvereček“
propojením FPB.



Černá linie

U předposledního „čtverečku“ provlékněte 3 spodní **FPB**. U 3. „čtverečku“ od konce doplňte vrchní 1 ks **FPB** a provlékněte boční **FPB**. Pokračujte podobně až na okraj řady. 1. „čtvereček“ provlékněte ještě jednou k horní **FPB**. Nyní vlasec utáhněte zataháním za okrajové **FPB**. Postupujte od začátku červené linie po její konec. Poté pokračujte od začátku černé linie po její konec.

neutaženo

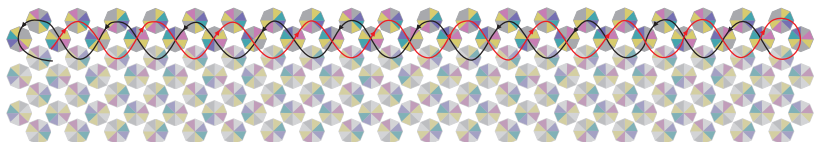
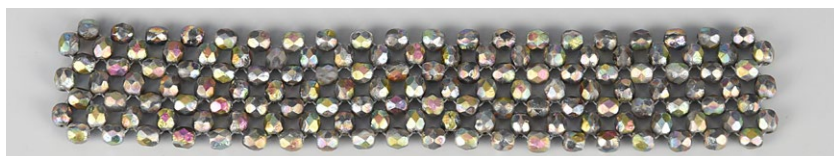


4. krok - 3. řada

Budete postupovat podobně jako u 2. řady. 3 ks **FPB** navlékněte dle červené linie. Začněte nad 2. „čtverečkem“ v řadě. Dle černé linie **FPB** doplňovat a provlékat.



neutaženo



5. krok:

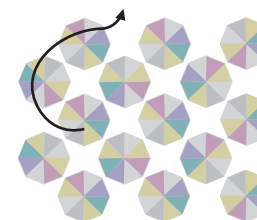
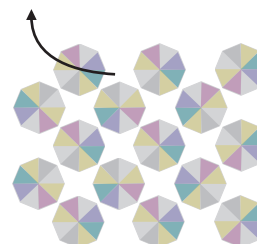
Vlasec zapošijte. Na ušité části uzle neumisťujte do krajních **FPB**. Provlékněte několik **FPB**. Kolem vlasec mezi **FPB** vytvořte smyčku. Dvakrát ji provlékněte jehlou s vlasem. Utáhněte. Prošijte několik dalších **FPB**. Znovu vytvořte smyčku. Jednou ji provlékněte. Opět provlékněte několik **FPB** a vlasec odstříhnete.

6. krok:

Navazte nový vlasec. Postupujte podobně jako při zapošívání. Provlékněte několik **FPB**. Vytvořte uzel. Provlékněte několik **FPB**. Měli byste skončit s provlékáním **FPB** u krajního „čtverečku“ v horní krajní **FPB**.

7. krok:

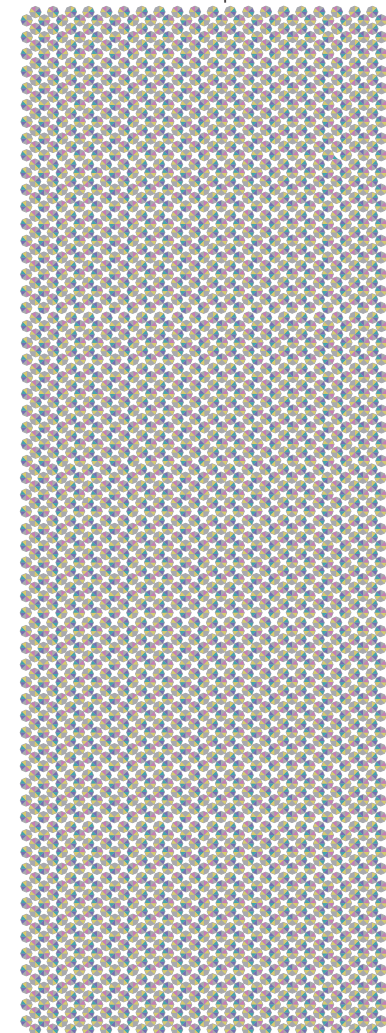
Pokud jste krajní **FPB** vlasem provlékli směrem ven od ušité části, opakujte postup v 2. řadě a poté ve 3. řadě. Pokud jste ji provlékli směrem do ušité části, opakujte nejdříve postup v 3. řadě a poté ve 2. řadě.



8. krok:

Přidávejte řadu po řadě, až jich bude 60.

20 sloupců



60 řad

9. krok:

Ohněte obdélník na půl. Dno tvoří dvě řady. Tudíž i boky budou ze dvou řad.

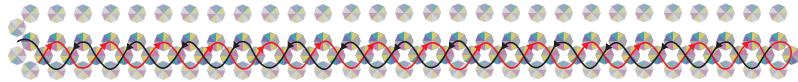


10. krok:

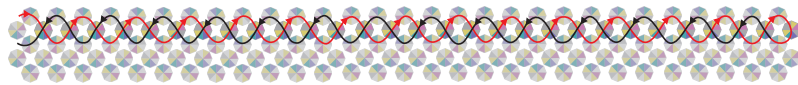
Boky

Na každou řadu si vezměte nový vlasec. Po délce je bude tvořit 29 sloupců. Začněte šít od ohybu obdélníku. Nyní už ovládáte pravoúhlý steh. Dokážete si spočítat, jak máte navlékat a doplňovat **FPB** (viz. červená a černá linie). Druhou řadu je obtížné utáhnout. Tahejte za vlasec mezi **FPB** pomocí špičky krejčovské jehly.

1. řada



2. řada



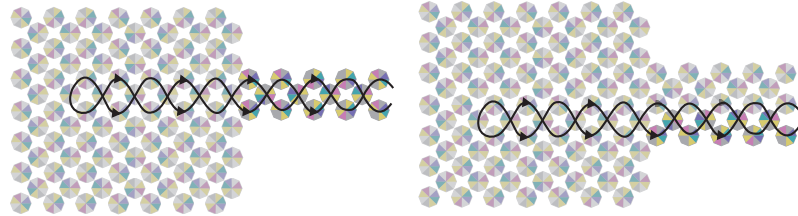
11. krok

Ouška k zavěšení

Odkrípnete 2 x 50 cm lanka. Na boku od okraje pouzdra si odpočítejte pět „čtverečků“. Střed lanka umístíte do spodní **FPB** u 5. „čtverečku od shora. Prošívejte střídavě levou a pravou částí lanka 4., 3., 2. i 1. „čtvereček“. Na jednu část lanka navléknete 2 ks **FPB**. Na druhou 1 ks **FPB** a propojte ve vrchní **FPB**. Toto zopakujte ještě 3x. Druhým lankem udělejte totéž. Jen některé **FPB** budou již všity v prvním výběžku. Na lanka navléknete po 1 ks **FPB**.

1. řada

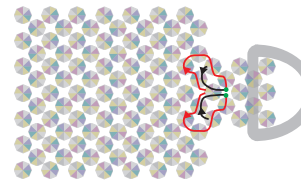
2. řada



Propojte dvouřadý výběžek s okrajem pouzdra. Na výběžek navléknete polokroužek. Lanka provléknete na bocích krajními **FPB**. Konce lanka uprostřed výběžku provléknete středovou **FPB**. Konce lanka směřující od výběžku provléknete „čtverečkem“ hned vedle bočních „čtverečků“. Opět provléknete 2 ks **FPB** u prvních „čtverečků“ z výběžku. Konce lanka svažte. Konce lanka provléknete **FPB**. Směrem do boku několika **FPB**. Směrem do středu výběžku pouze 1 ks **FPB**. Odstříhnete.

propojení

● uzel



Ucho

1. krok:

Na koncích pásku 1 cm od kraje a ve středu šířky pásku vyražte kleštěmi otvor. Po 6 cm vyražte na obou stranách pásku další otvor.



2. krok:

Na pásek navléknete polokroužek. Pásek ohněte, otvor na otvor. Vložte šroubek a z druhé strany „matku“ pevně zašroubujte.



3. krok:

Pomocí zapínání - kroužku na kabelky spojte polokroužky na pouzdra a uchu.



Kapsa

1. krok:

Po ušití pouzdra si změřte jeho délku (bez šířky dna – bez 2 řad), na vzorku 18 cm. Změřte jeho šířku (bez krajních FPB u krajních sloupců). Měla by odpovídat délce zipu, na vzorku 12 cm.



2. krok:

Z látky vystříhnete obdélník 38 cm x 19 cm. 2x délka + přidejte na každé straně 1 cm ($2 \times 18 + 2 \times 1 = 38$). 1 x šířka + přídavky na každé straně 3,5 cm ($12 + 12 \times 3,5 = 19$).



3. krok:

Okraje obdelníku obroubte entlovacím stehem (steh cik-cak). Přezhlete.



4. krok:

Přišijte zip na kratší okraj obdelníku na lícové straně (lesklé). Zip otočte rubovou stranou nahoru. Vyznačte si špendlíky prostředky na zipu i na kratších okrajích obdelníku. Špendlíky na látce i na zipu přiložte na sebe. Okraje látky i zipu propojte několika špendlíky. Použijte zipovou patku. Zip přišijte po obou stranách od kovové zarážky po kovovou zarážku. Okrajem povede středová linie mezi zoubky zipu.



5. krok:

Koncové okraje zipu bez zoubků ohněte k části se zoubky. Zajistěte špendlíky. Okraje látky lépe sešijete.



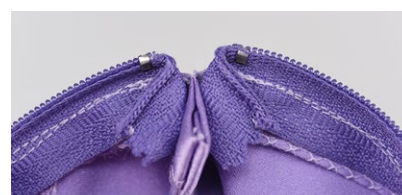
6. krok:

Látku s přišíitým zipem otočte na líc (lesklá strana). Sešpendlete dlouhé okraje látky po obou stranách. Sešijte rovným stehem asi 1 cm od okraje. Otočte kapsičku na rub. Přezhlete. Dlouhé okraje prošijte rovným stehem asi 1,5 cm od okraje. Raději použijte zipovou patku. Otočte kapsičku na líc. Přezhlete.



7. krok:

Volné přídavkové okraje u zipu ohněte k přišíité části. Přistehujte k okraji přídavku na zipu.



8. krok:

Kapsu k pozdru na několika místech přišijte.

