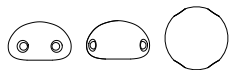


Designérka Helena Chmelíková

PRECIOSA Candy™

111 01 363; 6 mm



PRECIOSA rokajl

331 19 001; 10/0



*Preciosa Ornela Vám představuje perle a perličky
PRECIOSA Traditional Czech Beads™.*

Preciosa-Ornela.com



TRADITIONAL
CZECH BEADS

ŠITÝ PERLIČKOVÝ KVĚT

Calendula
Officinalis

PRECIOSA

Calendula Officinalis

Škála 22 odstínů z řady PRECIOSA PermaLux v hravých zářivých tónech Vás zláká k tvoření. Můžete si vybrat z perleťové či matné varianty a rozjasnit si náladu po celý den. Připravili jsme pro Vás několik zajímavých nápaditých projektů. Nabízíme možnost vyzkoušet si ušít květ inspirovaný Měsíčkem lékařským.

Materiál a pomůcky:

PRECIOSA rokajl
331 19 001; 10/o (R1)
22001 světle žlutá; 188 ks



331 19 001; 10/o (R2)
22002 žlutá; 168 ks



331 19 001; 10/o (R3)
22003 zlatá; 200 ks



PRECIOSA Candy™ (C)
111 01 363; 6 mm;
63130 mentolová; 1 ks



- sítko 16 mm s 8 dírkami po obvodu (sítko ke klipsovým náušnicím);
kovodíl s ploškou 16-20 mm (s výčnělků k zamáčknutí, s hladkým okrajem k nalepení)



- silonový vlasce 0,20mm; tenká jehla;
nůžky; fastovák nebo hroty nůžek
(k zamáčknutí výčnělků na kovodílu)
nebo lepidlo na nesavý materiál



Obtížnost: ●●●●●

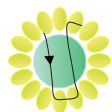
Technika: šití

Postup:

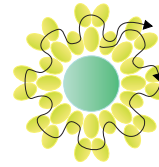
1. krok:
Část z R1 ušijte z jednoho dlouhého vlasce (asi na rozpažení). Navlékněte 16 ks R1. Svažte. Vznikne kroužek.



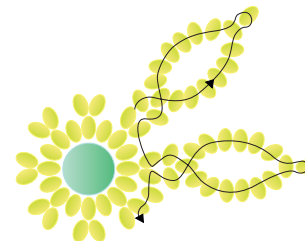
2. krok:
Vložte do kroužku C. Navlékněte jednu díрку. Od uzle odpočítejte 6 ks R1. Další 2 ks R1 provlékněte. Provlékněte druhou díрку C. Od uzle na opačnou stranu odpočítejte 2 ks R1. 3. ks R1 provlékněte směrem od uzle. Druhý konec vlasce provlékněte dírkou v C, odstříhnete.



3. krok:
Navlékněte 2 ks R1. 1 ks R1 na kroužku vynechte. Další provlékněte. Stejně pokračujte až doplníte 8x 2 ks R1.



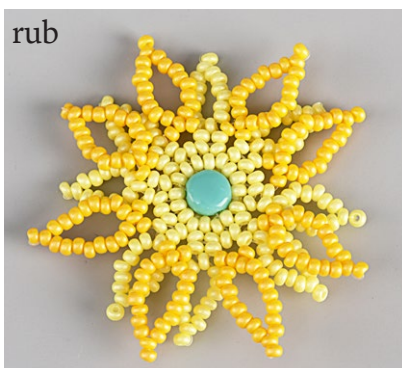
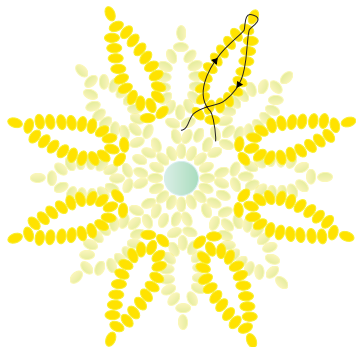
4. krok:
Začnete šít okvětní plátky. Nad 2 ks R1 z předešlého kroku navlékněte 10 ks R1. Provlékněte předposlední 9. ks R1. Navlékněte 6 ks R1. Provlékněte 2. ks R1 z boku (zespodu, natočí se bokem). Navlékněte 1 ks R1. Provlékněte 2. ks R1 z dvojice R1 z 3. kroku. Přejděte hned k další dvojici R1 z 3. kroku. Vytvořte další okvětní plátek. Mezi touto dvojicí a následující dvojicí R1 z 3. kroku. Navlékněte 1 ks R1. Vytvořte osm okvětních plátků. Po dokončení zapošijte vlasce, nejlépe u vrcholu okvětního plátku.



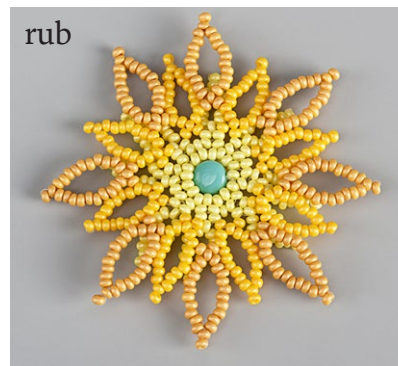
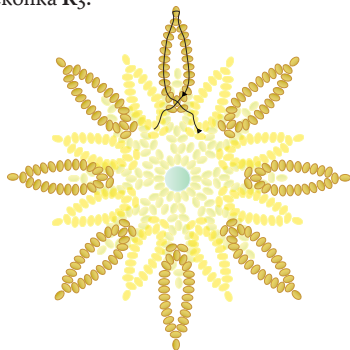
5. krok:
Ušijte olemování středové C. Kroužek z R1 má 16 ks R1. Navlékněte 3 ks R1. 1. a 3. znovu provlékněte. Za každým 2. R1 vlasce zajistěte. Provlékněte jehlu na jedné straně vlasce. Podvlečte a na druhé straně se vraťte. Dále navlékněte 2 ks R1. 2. ks znovu zajistěte. 2 ks R1 doplňte ještě 5x (celkem 6x). Olemování C dokončete navlečením 1 ks R1. Svázáním vlasce a provlečením R1.



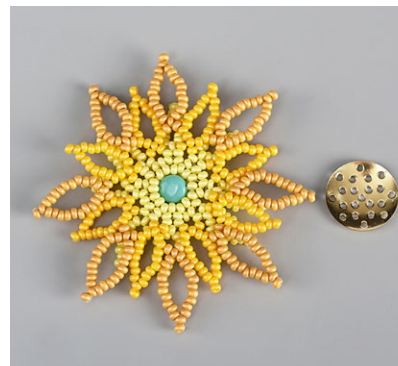
6. krok:
Odstříhnete nový vlasec.
Provlékněte 1 ks R1 ze základu okvětního plátku ze 4. kroku. Navlékněte 12 ks R2. Provlékněte předposlední 11. ks R2. Navlékněte 8 ks R2. Provlékněte 2. ks R2. Navlékněte 1 ks R2. Provlékněte 1 ks R1 ze základu vedlejšího okvětního plátku. Stejně vytvořte všech osm okvětních plátků z R2. Svažte a provlékněte konce vlasce několika R2.



7. krok:
Odstříhnete nový vlasec.
Provlékněte 2 ks R2 od křížení R2 u okvětního plátku ze 6. kroku. Navlékněte 14 ks R3. Provlékněte předposlední 13. ks R3. Navlékněte 10 ks R3. Provlékněte 2. ks R3. Navlékněte 1 ks R3. Provlékněte 2 ks R2 nad křížením vedlejšího okvětního plátku z 6. kroku. I samotný R2, kde se vlasce kříží. Stejně vytvořte všech osm okvětních plátků z R3. Svažte a provlékněte konce vlasce několika R3.



8. krok:
Přišijte sítko. Neustále se opakuje osm okvětních plátků a sítko má osm dírek po obvodu, ke kterým budete přišívát. Přišijte ho v základu okvětních plátků ze 4. kroku. Provlékněte díрку sítka. „Obejměte“ vlasce a vraťte se do dírky sítka. Vlasce k sítku přivažte na rubu (v prohlubni). Květ nejdříve zajistěte (přišijte) v protilehlých dírkách sítka. Poté přišijte ostatní dírky. Konce vlasce svažte a odstříhnete.



9. krok:
Sítko vlepte na plošku kovodílu nebo přimáčkněte výčnělky k sítku.

