

8. krok:
Vytvořte druhou náušnici zrcadlově
otočenou.



9. krok:
PB2 navlékněte na ketlovací nýt.
Přečnivající drát zkratke asi na 1 cm.
Uchopte mezi hroty ketlovacích kleští
a obtočte kolem hrotu. Otevřete kroužek.
Nasuňte na krček klipsy. Navlékněte očko
nýtu a kroužek dovřete.



Designérka Helena Chmelíková

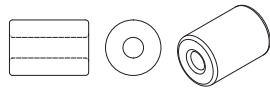
PRECIOSA Pellet™

111 01 339; 4 x 6 mm



PRECIOSA Rola™

341 59 001; 6 x 7 mm



PRECIOSA rokajl

331 29 001; 10/0



*Preciosa Ornela Vám představuje perle a perličky
PRECIOSA Traditional Czech Beads™.*

Preciosa-Ornela.com



KLIPSOVÉ NÁUŠNICE Z MIXU PRECIOSA PERLÍ

Griotka

PRECIOSA

Griotka

Šťavnatost rubínových odstínů višňové šťávy, sladkost sametových pozdních švestek, lahodnost a chuť rumových tónů svátečního pití navodí příjemnou náladu a pohodu. Tyto skvělé vzpomínky Vám kdykoliv připomenou náušnice inspirované trendy barev podzimu 2021 a zimy 2022.

Materiál a pomůcky:

PRECIOSA mix perlí rubínový odstín

PRECIOSA ohněm leštěné perle
151 19 001; 8 mm;
90110; 2 ks (8MM)



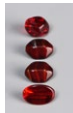
PRECIOSA mačkané perle
111 19 001; 6 mm;
90110; 2 ks (6MM)



PRECIOSA mačkané perle hrušky
111 59 004; 9 x 6 mm;
90090; 4 ks (PB1)



na zavěšení
PRECIOSA mačkané perle větší
2 ks (PB2)



PRECIOSA voskové perle (IP)
131 19 001; 8 mm;
70099 bordó; 2 ks



PRECIOSA mačkané perle (PB3)
111 19 001; 8 mm;
02010/58011 višňová; 2 ks



PRECIOSA Pellet™ (P)
111 01 339; 4 x 6 mm;
02010/84588 fialová; 2 ks



PRECIOSA Rola™ (RO)
341 59 001; 6 x 7 mm;
13600 hnědá; 2 ks



PRECIOSA rokajl (R)
331 29 001; 10/0;
97120 rubín; 30 ks



- náušnice klipsy 14 mm (ploška s výběžky k uchycení sítka nebo ploška hladká k nalepení); sítka 14 mm; ketlovací nýty 30-35 mm; kroužky 8 mm



- silonový vlasce 0,20 mm; tenká jehla; nůžky; ketlovací kleště; ploché kleště (zavírání kroužku); štípací kleště (úprava ketlovacího nýtu)



Obtížnost: ●●●●●

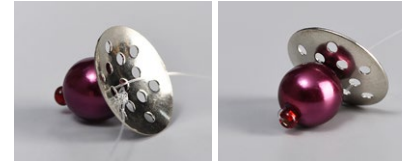
Technika: šití na sítku

Postup:

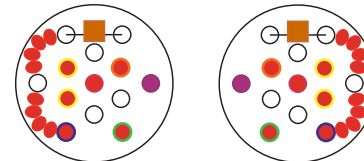
1. krok:
K sítku přivažte asi 50 cm vlasce. Asi 10 cm provlékněte dírkou z rubu. Jinou dírkou se vraťte z líce na rub. Oba konce vlasce svažte dvěma uzly.



2. krok:
Středovou díрку provlékněte z rubu. Navlékněte IP a 1 ks R. Provlékněte zpět IP i díрку v sítku. Jednou rukou přidrže R. Druhou utahujte provlečený vlasce.



3. krok:
Dle nákresu k vnějším dírkám na sítku přišijte 1 ks 6MM, 1 ks 8MM a 1 ks P. Nezapomeňte na R. Z rubu oba konce vlasce svažte dvěma uzly.



● IP - 2. krok
● 6MM - 3. krok
● 8MM - 3. krok
● P - 3. krok
● PB1 - 4. krok
● PB3 - 4. krok
● RO - 5. krok
● R - 6. krok



4. krok:
K dírkám blíže středu dle nákresu přišijte po 1 ks 2x PB1 a 1 ks PB3. Svažte vlasce.



5. krok:
Ke dvěma vnějším dírkám přišijte RO. Z rubu provlékněte díрку sítka a 1 ks RO. Z líce provlékněte druhou díрку. Ještě jednou provlečení zopakujte. Svažte vlasce.



6. krok:
K vnějším dírkám na sítku u PB1 přišijte R. Provlékněte díрку u RO z rubu. Navlékněte 4 ks R. Provlékněte vedlejší díрку mezi PB1 z líce. Provlékněte díрку u 6MM z rubu. Navlékněte 4 ks R. Provlékněte díрку mezi PB1. Svažte vlasce. Konce zkraťte tak, aby nepřesáhly okraj sítka.



7. krok:
Připevňte k sítku klipsu. Přilepte nebo výběžky přimáčkněte např. hroty nůžek (krček klipsy umístěte k R).

