

10.



2a.



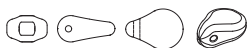
Nyní opakujte postup od kroku číslo 1a dále, dokud se Vám nebude zdát náhrdelník dostatečně dlouhý. Pak konce vlasců zapošíjete a pomocí kleští a kroužků připevníte zapínání.



Designérka Jana Shweiki

PRECIOSA Pip™

111 01 346; 5 x 7 mm



PRECIOSA Pellet™

111 01 339; 4 x 6 mm



PRECIOSA rokajl

331 19 001; 10/0



*Preciosa Ornella Vám představuje perle a perličky
PRECIOSA Traditional Czech Beads™.*

Preciosa-Ornella.com

TRADITIONAL
CZECH BEADS



SADA DOPLŇKŮ Z PERLÍ PRECIOSA

Dýňová polévka

PRECIOSA

Dýňová polévka

Dýně všech tvarů a velikostí neodmyslitelně patří k podzimu. Vyjmají se jako dekorace ale i jako lahůdka na talíři. Inspirovali jsme se obojím. Náhrdelník a náušnice v barvách dýňové polévky si nyní můžete vyrobit podle našeho návodu. Sladte se s podzimní přírodou a svými doplňky rozzařte sychravé dny. Vyzkoušejte si, jak se skvěle doplňují perle a perličky PRECIOSA Traditional Czech Beads™, PRECIOSA Twin Roller, PRECIOSA Pip™ a PRECIOSA Pellet™ nabízí spoustu možností kombinací díky jejich tvarům, ale i široké paletě barev.

Materiál a pomůcky:

Náhrdelník je přibližně 41 cm dlouhý.

PRECIOSA Twin Roller (TR)
111 01 330; 8 mm; 93120; 123 ks



PRECIOSA Pip™ (P1)
111 01 346; 5 x 7 mm; 93120; 147 ks



PRECIOSA Pellet™ (P2)
111 01 339; 4 x 6 mm; 93120; 42 ks



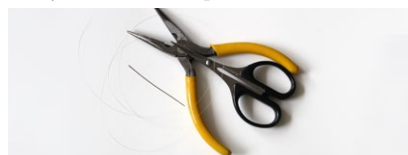
PRECIOSA rokajl (R)
331 19 001; 10/0; 97000; cca 556 ks



stříbro: kroužky (5 ks), zapínání, adjusta, afroháčky



silonový vlasec (0,18 mm); delší tenká jehla; nůžky; ketlovací kleště; ploché kleště

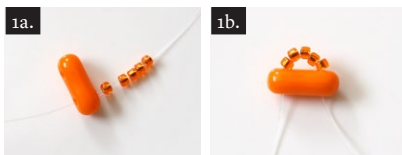


Obtížnost:

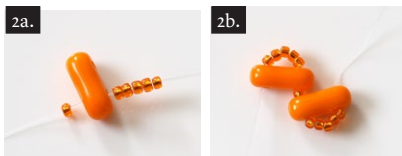
Technika: návlek

Postup:

1. krok:
Na jehlu s vlascem navlékněte 1x TR a 5x R a jehlou projedte druhou dírkou v TR zpět (obr. č. 1a - 1b).



2. krok:
Ze spodní části TR vychází vlasec, na který postupně navlékejte 1x R, 1x TR a 5x R (obr. č. 2a) a projedte druhou dírkou v TR směrem nahoru (obr. č. 2b).



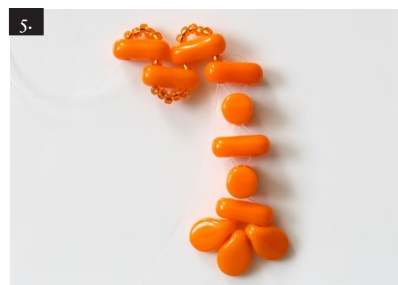
3. krok:
Navlékněte 1x R, 1x TR a 5x R (obr. č. 2a) a projedte druhou dírkou v TR směrem dolů (obr. č. 3).



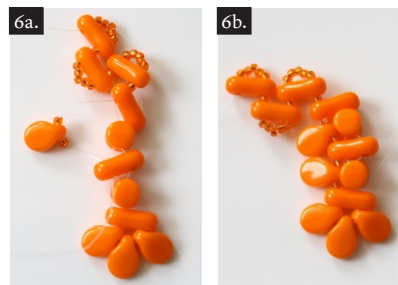
4. krok:
Nyní navlékněte 1x R, 1x TR, 1x P2, 1x TR, 1x P2, 1x TR, 3x P1 (obr. č. 4a) a vraťte se druhými dírkami TR a P2. Snažte se udržet P2 uprostřed TR (obr. č. 4b).



5. krok:
Vlasec vychází z pravé dírký nejvrchnějšího TR, ale jelikož potřebujete pokračovat směrem dolů, protáhněte vlasec levou dírkou TR směrem dolů (obr. č. 5).



6. krok:
Navlékněte si 1x R, 1x P1, 1x R a protáhněte vlasec dírkou v TR (obr. č. 6a). Tento krok zopakujte a vlasec protáhněte nejen TR, ale také 3x P1, které jsou dole a budete se vracet směrem nahoru druhou dírkou spodního TR (obr. č. 6b).



7. krok:
Opět si navlékněte 1x R, 1x P1, 1x R a protáhněte vlasec druhou dírkou v TR a pokračujte ještě jednou stejným krokem, až Vám vychází vlasec pravou dírkou vrchního TR směrem nahoru (obr. č. 7). Pořádně utahujte, aby P1 a R hezky obepínaly P2.



8. krok:
Navlékněte 1x R, 1x TR a 5x R (obr. č. 2a) a projedte druhou dírkou v TR směrem dolů (obr. č. 8).



9. krok:
Ze spodní části TR vychází vlasec, na který postupně navlékněte 1x R, 1x TR a 5x R (obr. č. 2a) a projedte druhou dírkou v TR směrem nahoru (obr. č. 9).



10. krok:
Navlékněte 1x R, 1x TR a 5x R (obr. č. 2a) a projedte druhou dírkou v TR směrem dolů (obr. č. 10).