



Designérka Helena Chmelíková

PRECIOSA rokajl

331 19 001; 10/0



*Preciosa Ornela Vám představuje perle a perličky
PRECIOSA Traditional Czech Beads™.*

Preciosa-Ornela.com

TRADITIONAL
CZECH BEADS

VESELÁ OZDOBA Z VOSKOVÝCH A MAČKANÝCH PERLÍ

Rarášci



PRECIOSA

Rarášci

Vyrobte si zlobivé Rarášky, ozdobte si s nimi byt. Pozor, aby Vás nestrášili. K jejich ušití využijete zajímavé nové PRECIOSA voskové perle z výrazně duhovými a třpytivými efekty. Jsou v nabídce v široké barevné paletě od bílé v pastelových tónech až po výrazně tmavé.

Materiál a pomůcky:

PRECIOSA voskové perle – oči (IP6)
131 19 001; 6 mm;
02010/30005 červená; 2 ks



PRECIOSA mačkané perle – jazyk (PB1)
111 01 384; 11 x 16 mm;
02010/25010 červená; 1 ks



PRECIOSA voskové perle - obličej (IP4)
131 19 001; 4 mm;
02010/30003 šedá; 14 ks



131 19 001; 8 mm (IP8)
02010/30006 fialová; 1 ks



PRECIOSA mačkané perle – rohy (PB2)
111 95 023; 5 x 17 mm;
23980/54321 černý s růžovým; 2 ks



PRECIOSA rokajl (R)
331 19 001; 10/0; 33021 šedý; 4 ks



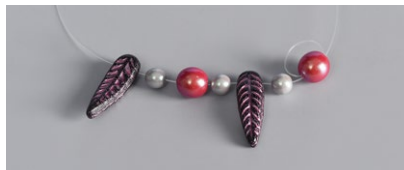
- silonový vlasec 0,20 mm; tenká jehla; nůžky;
háčky na zavěšení (k vánočním ozdobám);
tavné lepidlo



Obtížnost: ●●●●●

Postup:

1. krok:
Navlékněte 1x PB2, 1x IP4, 1x IP6, 1x IP4,
1x PB2 (opačně než první), 1x IP4 a 1x IP6.



2. krok:
Provlékněte IP4 před 2. PB2. Využijte pravouhelný steh.



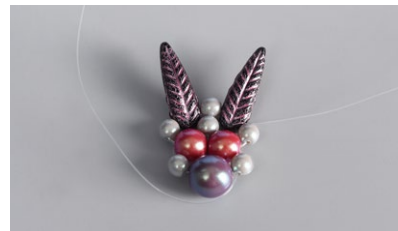
3. krok:
Svažte vlasce dvěma uzly.



4. krok:
Provlékněte PB2 vedle uzlu, boční IP4,
obě spodní IP6, 2. boční IP4 a 2. PB2.
Doplňte 1x IP4. Opět provlékněte PB2 a IP4.



5. krok:
Provlékněte IP6. Navlékněte 1x IP4, 1x IP8
a 1x IP4. Provlékněte IP6 a IP4.



6. krok:
Provlékněte IP8. Navlékněte 1x IP4, 1x PB1
a IP4. Provlékněte IP8.



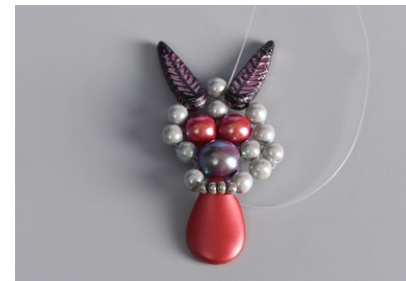
7. krok:
Provlékněte IP4. Navlékněte 4x R. Umístěte je
za PB1. Provlékněte druhý IP4 a IP8.



8. krok:
Vytvořte první tvář. Provlékněte boční
prostřední IP4. Navlékněte 2x IP4.
Znovu provlékněte IP4.



9. krok:
Provlékněte IP4 a PB2 a doplňte do mezer
po 1x IP4 na horním obvodu hlavičky.



10. krok:
Vytvořte druhou tvář.



11. krok:
Provlékněte spodní obvod hlavičky, IP4
a PB1. Zapošijte. Snažte se uzel umístit
do dířky IP8.



12. krok:
Hlavičku použijte jako ozdobu.
Zavěste nebo přilepte.

