



*Designérka Helena Chmelíková*

**PRECIOSA Rola™**

341 59 001; 5 x 3,5 mm; 7 x 3,5 mm



**PRECIOSA rokajl**

311 19 001; 8/0

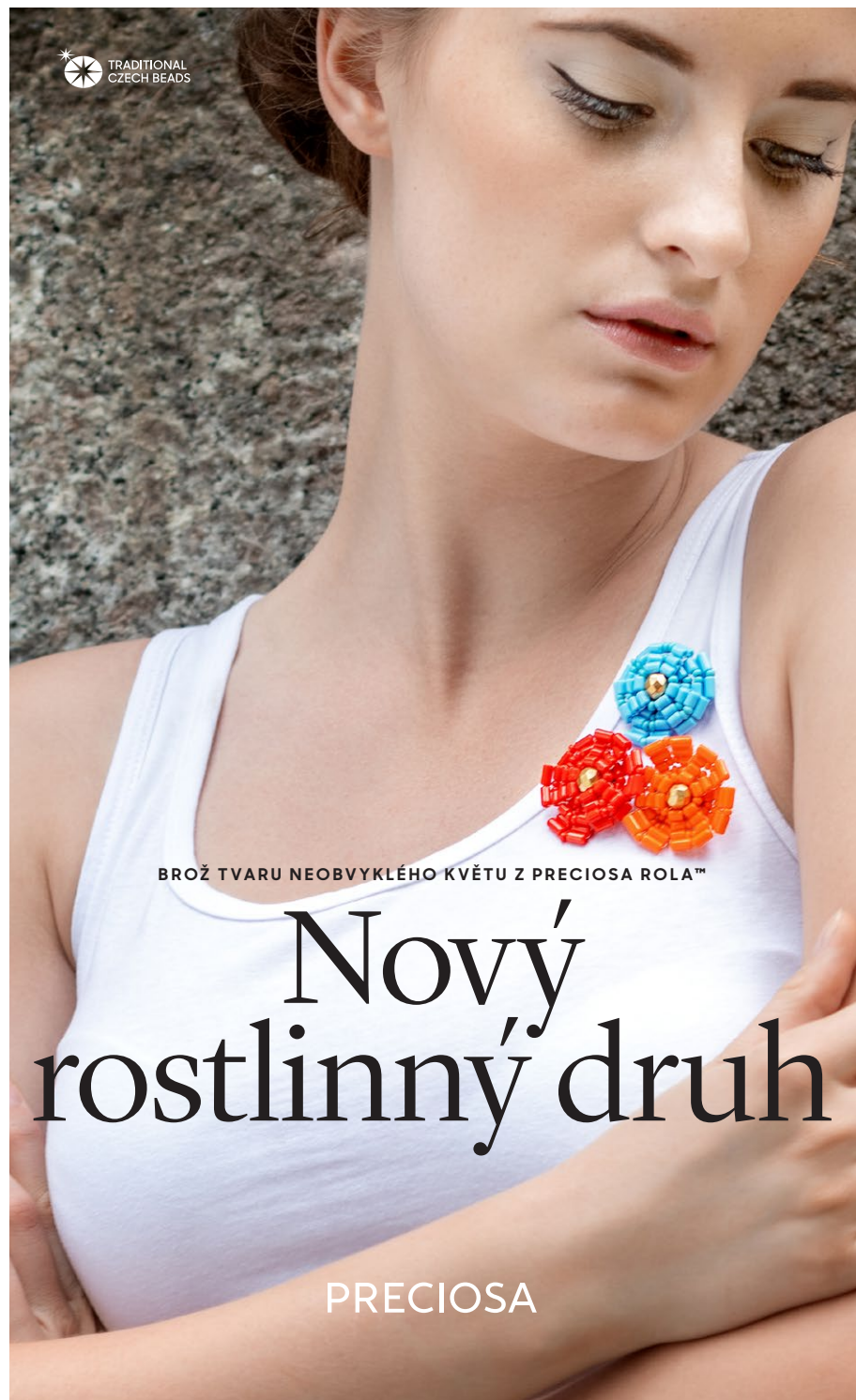


*Preciosa Ornela Vám představuje perle a perličky  
PRECIOSA Traditional Czech Beads™.*

Preciosa-Ornela.com



TRADITIONAL  
CZECH BEADS



BROŽ TVARU NEOBÝKLÉHO KVĚTU Z PRECIOSA ROLA™

# Nový rostlinný druh

PRECIOSA

# Nový rostlinný druh

Jistě se již perlička PRECIOSA Rola™ stala Vaší oblíbenou. Dnes Vám představujeme brož nezvyklého tvaru, připomínající květ neznámého původu z dalekých světů.

Přejeme příjemné tvoření.

## Materiál a pomůcky:

### ČERVENÁ VARIANTA

PRECIOSA Rola™ (RO1)  
341 59 001; 5 x 3,5 mm;  
93170; 36 ks



341 59 001; 7 x 3,5 mm;  
93170; 18 ks (RO2)



PRECIOSA rokajl  
311 19 001; 8/0; 93170; 24 ks



### ORANŽOVÁ VARIANTA

PRECIOSA Rola™ (RO1)  
341 59 001; 5 x 3,5 mm;  
93140; 36 ks



341 59 001; 7 x 3,5 mm;  
93140; 18 ks (RO2)



PRECIOSA rokajl  
311 19 001; 8/0; 93140; 24 ks



### MODRÁ VARIANTA

PRECIOSA Rola™ (RO1)  
341 59 001; 5 x 3,5 mm;  
63020; 36 ks



341 59 001; 7 x 3,5 mm;  
63020; 18 ks (RO2)



PRECIOSA rokajl  
311 19 001; 8/0; 63030; 24 ks



PRECIOSA ohněm leštěné perle (FPB)  
151 19 001; 8 mm;  
00030/26200 zlatá; 1 ks



- kovové sítko průměr 16 mm po obvodě 9 děr;  
brožové kulaté lůžko průměr 16-20 mm



- silonový vlasec 0,20 mm; tenká jehla; nůžky;  
pravítko; tavné lepidlo s pistolkou



**Obtížnost:** 

#### Postup:

1. krok:  
Na střed vlasce o délce 50 - 60 cm  
navlékněte 4 ks RO1. Pomocí čtvercového  
stehu propojte krajní RO1 s prostředními.



2. krok:  
Oběma konci vlasce provlékněte vrchní  
RO1 a do mezery navlékněte 1 ks R.



3. krok:  
Nad RO1 navlékněte pomocí čtvercového  
stehu po 1 ks RO1.



4. krok:  
Oběma konci vlasce provlékněte RO1 a do  
mezery navlékněte 2 ks R.



5. krok:  
Nad RO1 a R navlékněte po 1 ks RO2.  
Provlekněte oběma konci.



6. krok:  
Nad RO2 navlékněte po 1 ks RO2.



7. krok:  
Konci provlékněte RO2. Navlékněte 1 ks R.  
Svažte. Konce zatáhněte.



8. krok:  
Zopakujte 3x. Vzniknou větší okvětní lístky.



9. krok:  
Postup od 1. do 5. kroku zopakujte ještě 3x.  
Vzniknou menší okvětní lístky.



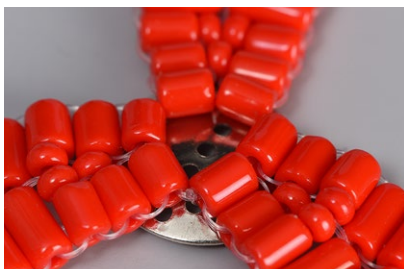
10. krok:  
Svažte na 50 cm vlasce větší okvětní lístky.  
Provlekněte 2x spodní RO1.  
Svažte a ponechte dlouhý vlasec.  
Budete ho potřebovat k přišití k sítku.



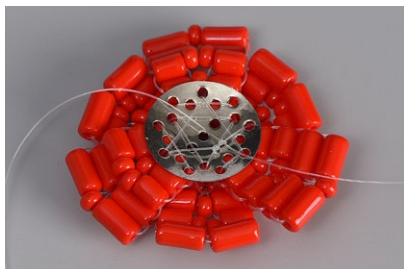
11. krok:  
Svažte menší okvětní lístky. Mezi RO1  
přidejte po 1 ks R. Provlekněte 2x.  
Tentokrát vlasec vtáhněte do okolních  
RO1 a R.



12. krok:  
Přišijte větší okvětní lístky k sítku.  
Využijte devět děrek blíže k středu.  
Zachyťte lístky za vlasec na každé 3. dírece  
sítka. Svažte na rubu sítka.



13. krok:  
Menší lístky přišijte k dírkám na okraji.  
Začněte u děrek pod většími lístky.  
Zachyťte je vlasecem za R mezi jednotlivými  
lístky. Nad dvěma dírkami mezi většími  
lístky zachyťte menší lístky za vlasec mezi  
**RO1**. Svažte na rubu.



14. krok:  
Nad středovými dírkami na sítku přišijte  
**FPB**. Prošijte 2x. Svažte a odstříhnete  
vlasec.



15. krok:  
Pomocí tavného lepidla přilepte sítko  
k brožovému lůžku.

