

12.



13. krok:

Pečlivě rozdělujte lepidlo a naneste malé množství na plošku kovodílu, přiložte vytvořenou kytičku a pevně stiskněte. Odstraňte přebytečné lepidlo (obr. č. 13a, 13b).

13a.

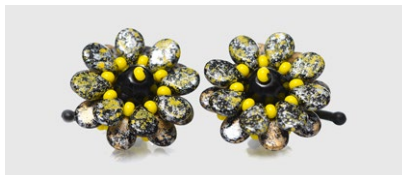


13b.



14. krok:

Pro výrobu druhého manžetového knoflíčku zopakujte výše uvedené kroky ještě jednou.



Tipy/náměty:

* Jestli nechcete pro svoji práci použít lepidlo, přišijte 6 nebo 8 mm perli na druhou stranu kytičky a připojte pouze řetízek s rozporkou z mechaniky pro manžetové knoflíčky.

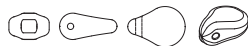
* Kytičky můžete použít i pro vznik náušnic nebo prstýnku nalepením na příslušné kovodíly s kovovou ploškou.

Tyto perličky i perle dodává Preciosa Traditional Czech Beads.

Designérka Kerrie Slade

PRECIOSA Pip™

111 01 346; 5 x 7 mm



PRECIOSA rokajl

311 19 001; 10/0



*Preciosa Ornela Vám představuje perle a perličky
PRECIOSA Traditional Czech Beads™.*

Preciosa-Ornela.com



MANŽETOVÉ KNOFLÍČKY Z PRECIOSA PIP™

Pipflinks

PRECIOSA

Pipflinks

Pomocí peyotového stehu si můžete vyrobit z perli Preciosa Pip™ malé kytičky a vytvořit z nich pár elegantních manžetových knoflíčků. Kytičky budou mít průměr zhruba 2,5 cm.

Materiál a pomůcky:

PRECIOSA Pip™ (P)
111 01 346; 5 x 7 mm;
23980/22203 Azuro; 32 ks

PRECIOSA rokajl (R10)
311 19 001; 10/0; 23980; cca 3 g

Mačkaná perle (PB8)
111 19 001; 8 mm; 23980; 2 ks

návleková nit vhodná pro navlékání v kouřovém odstínu, 1 pár kovodílů pro manžetové knoflíčky (disk a rozporka), tenká navlékáčká jehla, nůžky, smirkový papír nebo brousek, dvousložkové lepidlo



Obtížnost: 

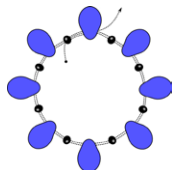
Technika: peyotový steh

Postup:

Kytičky

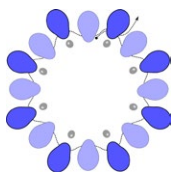
1. krok:
Připravte si nit dlouhou 1 m a navlékněte střídavě 8x P a 8x R10. Na konci nitě nechte volných 25 cm. Jehlu s nití provlékněte všemi P a R10 a první perličkou a perlí ještě jednou dokola. Tato řada vytváří základ přední části kytičky (obr. č. 1).

1.



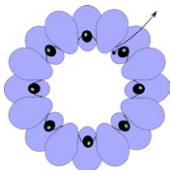
2. krok:
Mezi každý P navléknutý v první řadě přidejte po 1x P. V této řadě tedy opět přidáte 8x P. První přidanou perlí provlékněte jehlu s nití ještě jednou (obr. č. 2). Přesvědčte se, že všechny P přidané v této druhé řadě, leží v rovině. Vytvarujete tím zadní část kytičky (obr. č. 2).

2.



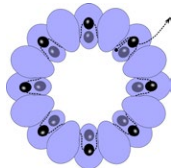
3. krok:
Mezi každý P z předchozí řady přidejte po 1 ks R10. Tuto řadu uzavřete tím, že jehlu provléknete prvním P přidaným v druhém kroku (obr. č. 3). Všimněte si, že perličky, které byly vidět v prvním a druhém kroku, jsou nyní v nákrese schovány pod P.

3.



4. krok:
Přidejte po jednom kuse další R10 mezi každý P, který jste přidali ve 2. kroku, a ukončete tuto řadu stejně jako v předcházejícím kroku provlečením jehly s nití skrz první přidanou perlí v této řadě (obr. č. 4).

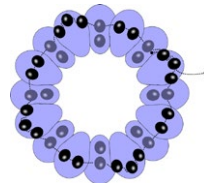
4.



5. krok:
Zbývající konec nitě bez přidání perliček nebo perlí provlékněte ještě jednou skrz všechny perličky a P, které byly navlečené v prvním kroku. Celý návlek narovnejte a dobře utáhněte, ukončete a odstříhnete.

6. krok:
Na pracovní část nitě navlékněte 3x R10 a provlékněte jehlu skrz poslední perličku přidanou ve 4. kroku. Navlékněte 2x R10 a provlékněte jehlu skrz vedlejší P přidanou ve 4. kroku. Pokračujte tímto způsobem střídavým přidáváním 3x R10 a 2x R10 mezi každou perličku přidanou ve 4. kroku. Uzavřete tuto řadu provléknutím prvních dvou perliček v této řadě. Ujistěte se, že všechny perličky přidané v této řadě leží v jedné rovině zadní části kytičky, ne mezi dvěma řadami P (obr. č. 6).

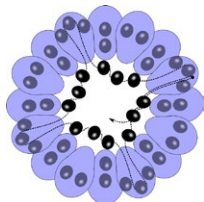
6.



7. krok:
Provlekněte jehlu skrz všechny perličky přidané v 6. kroku a spojte ještě jednou perle přidané ve 4. řadě bez přidání dalších perliček nebo perlí. Návrk dobře utáhněte tak, aby se odstranily všechny mezery, a provlékněte jehlu ještě jednou dvěma prvními perličkami přidanými v 6. kroku (jak je ukázáno na obr. č. 6).

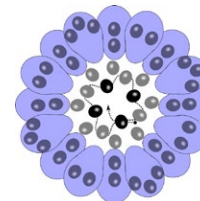
8. krok:
Navlékněte 3x R10 mezi každou středovou perlí ze 4 setů tvořených 3 ks P, které byly vytvořeny přidáním P v 6. kroku. Celkem navlékněte 12 ks nových R10. Řadu ukončete stejně jako v předchozích krocích provléknutím prvních dvou perliček přidaných v této řadě (obr. č. 8). Přidáním nových perliček v tomto kroku se perličky přidané v kroku č. 6 natočí směrem do středu kytičky, pro názornost jsou v nákrese uvedeny v jejich původní pozici.

8.



9. krok:
Navlékněte 1x R10 mezi každou středovou perličku ze 4 setů vytvořených přidáním 3 perliček v minulé řadě. Celkem navlékněte 4 ks nové R10. Řadu ukončete jako v předchozích krocích provléknutím první perličky přidané v této řadě (obr. č. 9).

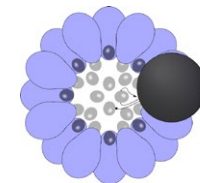
9.



10. krok:
Provlekněte jehlu ještě jednou bez přidání dalších perliček skrz nové perličky přidané v 9. kroku a skrz středové spojující perličku přidané v 8. kroku. Dobře utáhněte a odstraňte všechny mezery a provlékněte ještě jednou první perličku přidanou v 9. kroku (jak je ukázáno na obr. č. 9).

11. krok:
Provlekněte jehlu skrz středový otvor kytičky směrem k vrchní části, navlékněte 1x PB8 a 1x R10. Jehlu provlékněte zpět skrz PB8 a skrz nejbližší perličku přidanou v 9. kroku (obr. č. 11). Návrk dobře utáhněte a přesvědčte se, že je perle dobře upevněná. Případně jehlu provlékněte všemi perličkami přidanými v kroku č. 9, návrk zapojíte a zbývající nit odstříhnete.

11.



Kompletace manžetových knoflíčků

12. krok:
Vezměte si brousek, nebo brusný papír a jemně obruste povrch perliček na zadní straně kytiček. Stejně tak obruste povrch kovové plošky kovodílu pro manžetové knoflíčky (obr. č. 12).